

# บทที่ 1

บทนำ

## บทที่ 1

### บทนำ

#### 1.1 ความเป็นมาของโครงการ

โครงการท่อส่งก๊าซธรรมชาติไปยังโรงไฟฟ้าพนนทรี บริษัท กัลฟ์ เอ็นชี จำกัด ดำเนินธุรกิจเกี่ยวกับก๊าซธรรมชาติเป็นเชื้อเพลิง ตั้งอยู่ที่ตำบลพนนทรี อำเภอกบินทร์บุรี จังหวัดปราจีนบุรี โดยมีลักษณะของกระบวนการผลิตเป็นแบบ "โคเจนเนอเรชั่น" มีกำลังการผลิตไฟฟ้าสูงสุดประมาณ 137 เมกกะวัตต์ เป็นโครงการวางท่อส่งก๊าซธรรมชาติ ขนาดเส้นผ่านศูนย์กลาง 8 นิ้ว เชื่อมต่อจากระบบท่อส่งก๊าซฯ เส้นที่ 4 (แก่งคอย-ระยอง) โดยใช้วิธีเชื่อมต่อ (Tie-in) กับระบบวาล์วควบคุมของระบบท่อส่งก๊าซฯ โดยแนวท่อส่งก๊าซฯ วางในเขตทางของหลวงแผ่นดินหมายเลข 33 ไปสิ้นสุดที่สถานีควบคุมความดันและวัดปริมาณก๊าซฯ (Metering and Regulating Station: MRS) และแนวทางถนนภายในสวนอุตสาหกรรม เครือสหพัฒน์ กบินทร์บุรี โดยมีระยะทางความยาวของท่อส่งก๊าซธรรมชาติทั้งหมดประมาณ 11.003 กิโลเมตร ซึ่งเป็นโครงการที่เข้าข่ายประเภทและขนาดที่ต้องจัดทำรายงานการวิเคราะห์ผลกระทบสิ่งแวดล้อม ตามพระราชบัญญัติส่งเสริมและรักษาคุณภาพสิ่งแวดล้อม พ.ศ.2535 และได้รับความเห็นชอบ จากคณะกรรมการผู้ชำนาญการพิจารณารายงานการวิเคราะห์ผลกระทบสิ่งแวดล้อม ด้านโรงไฟฟ้าพลังงานความร้อน ตามหนังสือ ที่ ทส 1009.7/12418 ลงวันที่ 14 ตุลาคม พ.ศ.2558 ดังแสดงในภาคผนวก ก-1

ต่อมาบริษัท กัลฟ์ เอ็นชี จำกัด ได้ขอเปลี่ยนแปลงรายละเอียดโครงการในรายงานการวิเคราะห์ผลกระทบสิ่งแวดล้อม โครงการท่อส่งก๊าซธรรมชาติไปยังโรงไฟฟ้าพนนทรี ต่อสำนักงานคณะกรรมการกำกับกิจการพลังงานในประเด็นต่างๆ ได้แก่ การปรับจุดเริ่มต้นโครงการที่ทำการเชื่อมต่อจากวาล์ว (Sale Tap Valve) ของระบบท่อส่งก๊าซฯ เส้นที่ 4 (ระยอง-แก่งคอย) การเพิ่มเติมรายละเอียดท่อภายในสถานีควบคุมก๊าซ (Block Valve Station) การปรับเปลี่ยนแนวท่อส่งก๊าซฯ และตำแหน่งเชื่อมต่อภายใน สถานีควบคุมและวัดปริมาณก๊าซธรรมชาติ (Metering and Regulating Station : MRS) ภายในโรงไฟฟ้าพนนทรี และการเปลี่ยนแปลงวิธีการก่อสร้างแนวท่อส่งก๊าซฯ ซึ่งได้รับมติเห็นชอบการเปลี่ยนแปลงรายละเอียดดังกล่าว ตามหนังสือที่ สกพ 5502/11460 ลงวันที่ 6 ตุลาคม พ.ศ.2560 และได้รับความเห็นชอบ จากคณะกรรมการผู้ชำนาญการพิจารณารายงานการวิเคราะห์ผลกระทบสิ่งแวดล้อม ด้านโรงไฟฟ้าพลังงานความร้อน ตามหนังสือที่ ทส 1009.7/14296 ลงวันที่ 20 พฤศจิกายน พ.ศ.2561 ดังแสดงในภาคผนวก ก-2

ทั้งนี้ เจื่อนไขในรายงานการวิเคราะห์ผลกระทบสิ่งแวดล้อมได้กำหนดให้โครงการฯ ต้องเสนอผลการปฏิบัติตามมาตรการด้านสิ่งแวดล้อม ซึ่งประกอบด้วย มาตรการป้องกันและแก้ไขผลกระทบสิ่งแวดล้อม และมาตรการติดตามตรวจสอบผลกระทบสิ่งแวดล้อม ต่อสำนักงานนโยบายและแผนทรัพยากรธรรมชาติและสิ่งแวดล้อม จังหวัดปราจีนบุรี กรมธุรกิจพลังงาน สำนักงานทรัพยากรธรรมชาติและสิ่งแวดล้อม จังหวัดปราจีนบุรี และสำนักงานคณะกรรมการกำกับกิจการพลังงาน ทราบทุก 6 เดือน

ดังนั้น บริษัท กัลฟ์ เอ็นซี จำกัด จึงมอบหมายให้บริษัท เอแอลเอส แลบบอราทอรี กรุ๊ป (ประเทศไทย) จำกัด ซึ่งเป็นบริษัทที่ปรึกษา ทางด้านสิ่งแวดล้อม ดำเนินการตรวจวัดตามมาตรการติดตามตรวจสอบผลกระทบสิ่งแวดล้อม พร้อมทั้งตรวจสอบและรวบรวมข้อมูลเพื่อจัดทำรายงานผลการดำเนินการตามมาตรการป้องกันและแก้ไขผลกระทบสิ่งแวดล้อม และมาตรการติดตามตรวจสอบผลกระทบสิ่งแวดล้อม เสนอต่อหน่วยงานราชการดังกล่าว สำหรับรายงานฯ ฉบับนี้เป็นการรายงานผลการปฏิบัติตามมาตรการป้องกันและแก้ไขผลกระทบสิ่งแวดล้อม และมาตรการติดตามตรวจสอบผลกระทบสิ่งแวดล้อม ครั้งที่ 2 ประจำปี พ.ศ. 2568 (ระหว่างเดือนกรกฎาคม-ธันวาคม พ.ศ. 2568)

## 1.2 ขอบเขตการดำเนินงาน

### 1.2.1 มาตรการป้องกันและแก้ไขผลกระทบสิ่งแวดล้อม

ดำเนินการรวบรวมผลการปฏิบัติตามมาตรการป้องกันและแก้ไขผลกระทบสิ่งแวดล้อม ของโครงการท่อส่งก๊าซธรรมชาติไปยังโรงไฟฟ้าผานนทรี บริษัท กัลฟ์ เอ็นซี จำกัด ที่กำหนดไว้ในรายงานการวิเคราะห์ผลกระทบสิ่งแวดล้อม รวมทั้งรวบรวมเอกสารและภาพถ่ายเกี่ยวกับการจัดการด้านสิ่งแวดล้อมต่างๆ ดังนี้

- (1) มาตรการทั่วไป
- (2) อาชีวอนามัยและความปลอดภัย
- (3) สังคมและการมีส่วนร่วมของประชาชน

## 1.2.2 มาตรการติดตามตรวจสอบผลกระทบสิ่งแวดล้อม

ดำเนินการติดตามตรวจสอบผลกระทบสิ่งแวดล้อมตามมาตรการติดตามตรวจสอบผลกระทบสิ่งแวดล้อม  
ซึ่งกำหนดไว้ในรายงานการวิเคราะห์ผลกระทบสิ่งแวดล้อม ดังนี้

(1) ด้านอาชีวอนามัยและความปลอดภัย

การติดตามตรวจสอบการรั่วไหลของก๊าซ และเหตุฉุกเฉินที่เกิดขึ้น ดำเนินการบันทึกการรั่วไหลของก๊าซ  
เหตุฉุกเฉินที่เกิดขึ้น พร้อมทั้งระบุสาเหตุ วิธีการแก้ไข ผลกระทบที่มีต่อผู้ปฏิบัติงานในพื้นที่ และชุมชนใกล้เคียง เป็นประจำ  
ทุกปี และรายงานผลการดำเนินการต่อหน่วยงานที่เกี่ยวข้อง ทุก 6 เดือน ตลอดระยะเวลาดำเนินการ

(2) ด้านสังคม และการมีส่วนร่วมของประชาชน

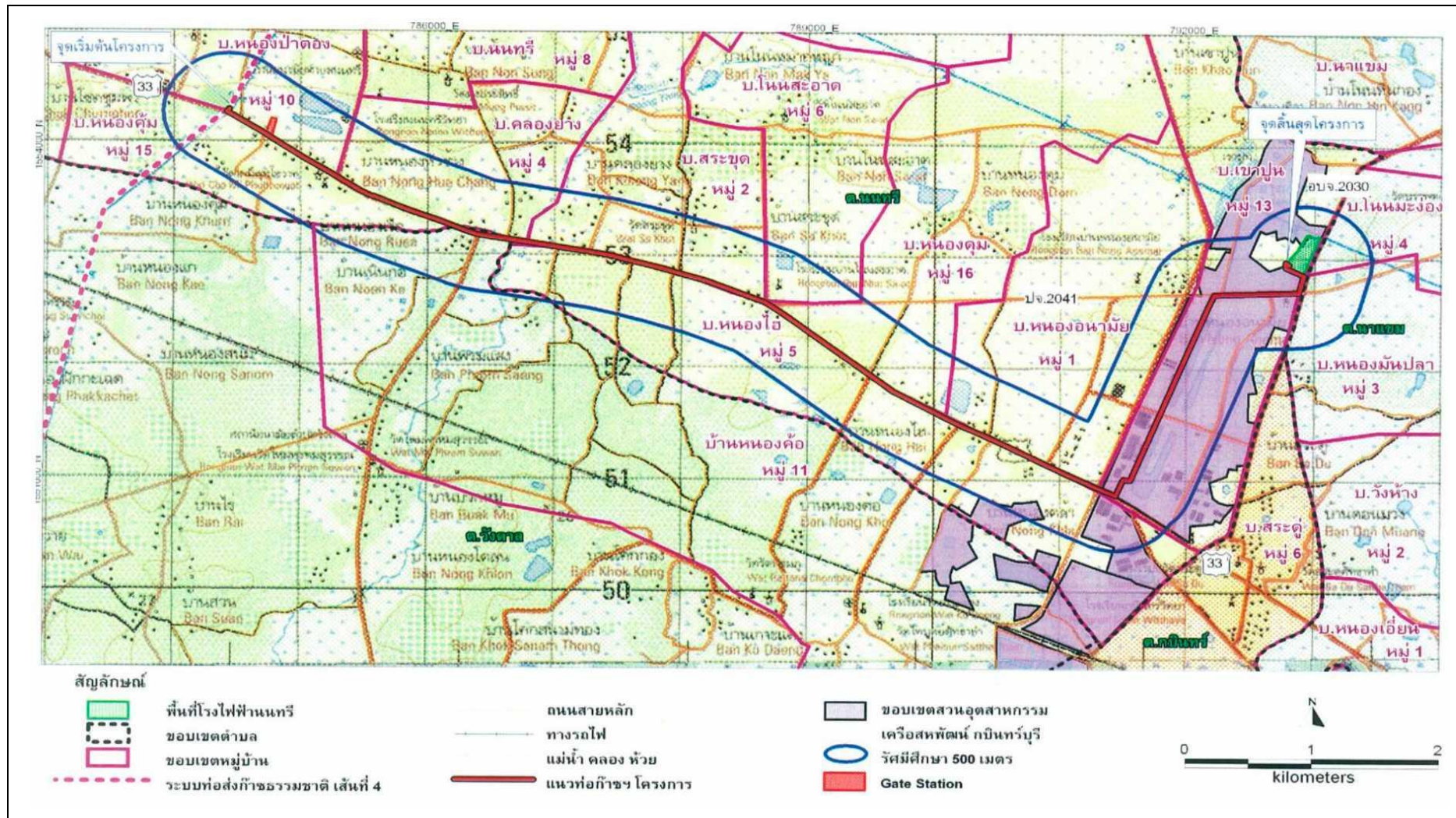
การสำรวจทัศนคติ ความคิดเห็นจากประชาชน เกี่ยวกับการดำเนินการระบบท่อส่งก๊าซฯ โดย  
ดำเนินการประเมินการรับรู้ข่าวสาร ความรู้ ความเข้าใจเกี่ยวกับโครงการ ผลกระทบที่ได้รับและการแก้ไข ความคิดเห็น  
ข้อเสนอแนะ และข้อร้องเรียน จากกลุ่มสถานประกอบการที่อยู่ในสวนอุตสาหกรรมเครือสหพัฒน์ กบินทร์บุรี ผู้นำชุมชน  
หน่วยงาน สถาบัน/องค์กร และประชาชน ในรัศมี 500 เมตร จากแนวท่อกึ่งกลางท่อส่งก๊าซฯ 1 ครั้ง ในปีแรกของระยะ  
ดำเนินการ และทุก 5 ปี ภายหลังเปิดดำเนินการ

### 1.3 รายละเอียดโครงการ

#### 1.3.1 ขนาดและที่ตั้งโครงการ

โครงการท่อส่งก๊าซธรรมชาติไปยังโรงไฟฟ้าพนนทรี บริษัท กัลฟ์ เอ็นชี จำกัด เป็นโครงการวางท่อส่งก๊าซธรรมชาติ ซึ่งเป็นการวางท่อเหล็กคาร์บอน (Carbon Steel) โดยใช้ท่อส่งก๊าซขนาดเส้นผ่านศูนย์กลาง 8 นิ้ว มีจุดเริ่มต้นเชื่อมต่อจากวาล์ว (Sale Tap Valve) ของระบบท่อส่งก๊าซฯ เส้นที่ 4 (แก่งคอย-ระยอง) บริเวณ KP 194+523 โดยติดตั้งไว้บริเวณพื้นที่แนวสายส่งฯ ก่อนวางแนวท่อส่งก๊าซฯ ไปสิ้นสุดบริเวณพื้นที่โรงไฟฟ้าพนนทรี ซึ่งเป็นการใช้พื้นที่วางท่อส่งก๊าซฯ เป็นพื้นที่ของหน่วยงานรัฐ พื้นที่สวนอุตสาหกรรม และพื้นที่โรงไฟฟ้าพนนทรี โดยวางแนวท่อส่งก๊าซฯ จากระบบท่อส่งก๊าซฯ เส้นที่ 4 บริเวณ KP 194+523 เข้าสู่เขตทางของทางหลวงหมายเลข 33 บริเวณ กม.186+285 (ฝั่งขาเข้าอำเภอekinบุรี) แล้ววางท่อส่งก๊าซฯ ผ่าน Block Valve Station เพื่อใช้ในการตัดการส่งก๊าซในกรณีฉุกเฉิน และวางไปทางทิศตะวันออกจนถึงบริเวณ กม. 194+285 (บริเวณ KP 7+947) ซึ่งเป็นบริเวณด้านหน้าสวนอุตสาหกรรมฯ จากนั้นวางแนวท่อส่งก๊าซฯ ไปทางทิศเหนือเข้าสู่พื้นที่สวนอุตสาหกรรมฯ โดยวางอยู่ในพื้นที่ว่างในเขตทาง ของถนนสายประธาน (ฝั่งทิศตะวันออก) ตลอดแนวไปจนถึงบริเวณด้านหลังพื้นที่สวนอุตสาหกรรมฯ หลังจากนั้นแนวท่อส่งก๊าซฯ ได้วางเข้าสู่เขตทางของถนน ปจ.2041 (ฝั่งทิศใต้) จนถึงบริเวณสี่แยก (บริเวณแยกตัด ระหว่างถนน ปจ.2041 กับถนน อบจ.2030) ก่อนวางแนวท่อส่งก๊าซฯ ในเขตทางของถนน อบจ.2030 (ฝั่งทิศตะวันตก) และไปสิ้นสุดบริเวณสถานีควบคุมความดันและวัดปริมาณก๊าซธรรมชาติ (Metering and Regulating Station : MRS) ภายในพื้นที่โรงไฟฟ้าพนนทรี รวมระยะทางแนวท่อส่งก๊าซฯ ของโครงการ 11.003 กิโลเมตร ดังแสดงในรูปที่

#### 1.3-1



รูปที่ 1.3-1 แนวท่อส่งก๊าซของโครงการท่อส่งก๊าซธรรมชาติไปยังโรงไฟฟ้าถ่านหิน บริษัท กัลฟ์ เอ็นชี จำกัด

### 1.3.2 การออกแบบท่อส่งก๊าซฯ ของโครงการ

ท่อส่งก๊าซฯ ของโครงการผลิตจากวัสดุประเภทเหล็กคาร์บอน (Carbon Steel) ได้รับการออกแบบ ตามมาตรฐาน ASME B31.8 โดยท่อส่งก๊าซฯ ของโครงการมีขนาดเส้นผ่านศูนย์กลาง 8 นิ้ว แต่ละท่อน ยาวประมาณ 12 เมตร และเคลือบด้วยสารป้องกันการกัดกร่อนและการทำลายจากสารเคมีจากโรงงานผู้ผลิตโดยตรง ซึ่งการเคลือบผิวนอกของท่อจะเคลือบ 3 ชั้น ชั้นแรกเคลือบด้วย Powder Epoxy ชั้นที่ 2 เคลือบด้วย Adhesive PE และชั้นที่ 3 เคลือบด้วย Polyethylene (PE) ซึ่งเป็นไปตามมาตรฐาน Coating DIN 30670

### 1.3.3 การดำเนินการจ่ายก๊าซธรรมชาติ

#### 1.3.3.1 ระบบควบคุมการส่งก๊าซธรรมชาติ

โครงการได้ออกแบบให้มีการติดตั้งระบบวาล์วควบคุมเพื่อปิดกั้นการจ่ายก๊าซในกรณีต่างๆ เช่น ปิดกั้นเพื่อทำการซ่อมบำรุง หรือตัดแยกระบบในกรณีที่เกิดเหตุฉุกเฉินเพื่อให้มีความสะดวก ปลอดภัย และรวดเร็ว โดยติดตั้งวาล์วควบคุมบริเวณจุดเชื่อมต่อกับท่อส่งก๊าซเดิม และการติดตั้งวาล์วหมุนที่บริเวณ จุดต่อเชื่อมก่อนที่จะเข้า MRS ของโรงไฟฟ้าถ่านหิน สำหรับการควบคุมการรั่วไหลของระบบท่อส่งก๊าซของโครงการ นอกจากนี้ที่ Gate Station บริเวณ KP 0+350 จะมีการติดตั้งวาล์วอัตโนมัติควบคุมการรั่วไหล ของระบบท่อส่งก๊าซของโครงการที่สามารถปิดหรือตัดแยกการจ่ายก๊าซเข้าสู่โครงการในกรณีที่เกิดเหตุฉุกเฉินได้ โดยในกรณีที่เกิดการรั่วไหล ปตท. จะสามารถทราบเหตุการณ์รั่วไหลของก๊าซจากระบบ ทั้งหมดจะถูกควบคุมและตรวจสอบโดยผ่านระบบ Supervisory Control and Data Acquisition (SCADA) จากศูนย์กลางการควบคุมที่ศูนย์ปฏิบัติการชลบุรี ซึ่งมีเครื่องอำนวยความสะดวกในการติดต่อสื่อสาร ควบคุมตรวจสอบ และเก็บข้อมูล การติดตามตรวจสอบของระบบ SCADA จะบันทึกอัตราการไหล อุณหภูมิ ความดัน เป็นต้น ข้อมูลที่บันทึกจะส่งผ่านไปยังศูนย์ควบคุมที่ชลบุรี ทั้งนี้ ในเขตพื้นที่โครงการ อยู่ในความควบคุมสั่งการของ ปท.10

นอกจากนี้ เมื่อเกิดเหตุการณ์ฉุกเฉินของการรั่วไหลของก๊าซธรรมชาติ ณ จุดเกิดเหตุต่างๆ ในแนวเส้นท่อของโครงการ การระงับเหตุการณ์ฉุกเฉินจะอยู่ในความรับผิดชอบของหน่วยงานหลัก คือ ปท.10 ซึ่งมีระบบการตรวจสอบการรั่วไหลได้โดยตรงจากอุปกรณ์ตรวจวัดระบบ SCADA และสามารถตรวจจับและตัดระบบการจ่ายก๊าซในกรณีเกิดเหตุฉุกเฉินโดยสั่งปิด-เปิดวาล์วที่ Gate Station ที่จุดต่อเชื่อมท่อก๊าซฯ ของโครงการกับระบบท่อส่งก๊าซฯ เส้นที่ 4 (ระยอง-แก่งคอย) โดยศูนย์ควบคุมกลางของ ปตท. ที่ชลบุรี จะแจ้งไปยังเจ้าหน้าที่ของเขต ปท.10 ที่ปฏิบัติงานอยู่ในสถานีควบคุมก๊าซที่อยู่ใกล้เคียง โดยให้เจ้าหน้าที่ของ ปตท. ตรวจสอบที่เกิดเหตุเพื่อประเมินและระงับเหตุตามแผนฉุกเฉิน นอกจากนี้ ปตท. ยังสามารถทราบเหตุการณ์รั่วไหลของก๊าซได้จากการรับแจ้งเหตุจากผู้พบเหตุการณ์แจ้งไปยังศูนย์ควบคุม ที่ชลบุรีผ่านหมายเลขโทรศัพท์ฉุกเฉินที่ปรากฏบนป้ายเตือนแนวท่อส่งก๊าซฯ ของปตท. ที่ติดตั้งอยู่ตลอดแนวท่อ

### 1.3.3.2 การตรวจสอบและบำรุงรักษาท่อส่งก๊าซธรรมชาติ

การตรวจสอบและบำรุงรักษาท่อส่งก๊าซฯ โครงการได้จัดทำแผนการบำรุงรักษาท่อส่งก๊าซฯ จัดให้มีเจ้าหน้าที่ออกตรวจแนวท่อเป็นประจำ โดยเน้นในเรื่องสภาพผิวเคลือบของท่อ ความเรียบร้อย ของข้อต่อ และวาล์วเป็นหลัก รวมทั้งตรวจสอบสภาพพื้นดินบริเวณวางท่อและปัญหาอุปสรรคอื่นๆ และดำเนินการซ่อมบำรุงเป็นประจำ ให้เป็นไปตามมาตรฐาน ASME B31.8 และมาตรฐานที่เกี่ยวข้อง ดังนี้

- (1) การเผาระวังแนวท่อโดยการสำรวจพื้นที่วางท่อส่งก๊าซฯ และสำรวจป้ายแสดงตำแหน่งแนวท่อส่งก๊าซฯ
- (2) การบำรุงรักษาแนวท่อโดยสำรวจและสังเกตการหลุดตัวของท่อส่งก๊าซฯ และการกัดเซาะของดินที่ปิดทับท่อส่งก๊าซฯ บริเวณที่ดินอ่อนทางน้ำไหลหรือทางลาดชัน เพื่อให้เป็นไปตามมาตรฐาน
- (3) การสำรวจรอยรั่วของท่อส่งก๊าซฯ โดยตรวจสอบสภาพแวดล้อมที่เปลี่ยนไป ฟองก๊าซฯ ในพื้นที่ชุ่มน้ำ และตรวจวัดโดย Gas Detector
- (4) การบำรุงรักษาระบบป้องกันการผุกร่อน เช่น ตรวจสอบระดับแรงดันไฟฟ้าที่ใช้ ป้องกันการผุกร่อนท่อ ตรวจสอบการสึกกร่อนของท่อส่งก๊าซฯ ตรวจสอบระบบจ่ายกระแสไฟฟ้าให้กับ ระบบ Cathodic Protection

### 1.3.3.3 มาตรการด้านความปลอดภัยและการป้องกันการเกิดอุบัติเหตุจากบุคคลที่ 3

- (1) กำหนดความลึกของท่อส่งก๊าซฯ ต้องไม่น้อยกว่า 1.5 เมตร
- (2) ตำแหน่งที่ขุดเปิดเพื่อวางท่อหรือจุด Tie-in กำหนดให้มีการวางแถบสีเหลือง (Warning Tape) ที่มีข้อความเตือนไว้ใต้ดิน และฝังแผ่นคอนกรีตไว้ใต้ดินเหนือแนวท่อ รวมทั้ง ติดป้ายเตือนตลอดแนวการวางท่อส่งก๊าซฯ
- (3) ตรวจสอบและบำรุงรักษาอุปกรณ์ป้องกันการรั่วไหลของก๊าซฯ อุปกรณ์ป้องกันอันตรายส่วนบุคคลอย่างสม่ำเสมอเป็นประจำวัน
- (4) จัดให้มีเจ้าหน้าที่ซึ่งผ่านการฝึกอบรมด้านความปลอดภัย ทำหน้าที่ควบคุมดูแล ในกรณีที่เกิดการรั่วไหลของก๊าซฯ
- (5) จัดให้มีแผนระงับเหตุฉุกเฉิน เพื่อควบคุมสถานการณ์ในทันทีที่เกิดอุบัติเหตุจากการรั่วไหลของก๊าซฯ



#### 1.3.3.4 สถานีควบคุมความดันและวัดปริมาณก๊าซ (Metering and Regulating Station: MRS)

สถานี MRS เป็นสถานีปลายทางที่รับก๊าซฯ มาจากการเชื่อมต่อกับระบบท่อส่งก๊าซฯ เดิม ที่ต้นทาง เพื่อทำหน้าที่ควบคุมความดันก๊าซฯ เข้าโรงไฟฟ้า และทำหน้าที่ตัดแยกระบบกรณีเกิดเหตุฉุกเฉิน โดยสถานี MRS จะตั้งอยู่ภายในพื้นที่โรงไฟฟ้าถ่านหิน บริเวณโดยรอบสถานี MRS จะเป็นพื้นที่โล่ง มีการระบายอากาศที่ดี มีรั้วล้อมรอบเพื่อความปลอดภัย ส่วนภายในบริเวณสถานีจะติดตั้งระบบควบคุมความดันก๊าซฯ จำนวน 2 ชุด โดยชุดหนึ่งทำงาน อีกชุดหนึ่งเป็นชุดสำรอง แต่ละชุดมีอุปกรณ์ความปลอดภัย ดังนี้

- (1) Gas Filter เป็นอุปกรณ์กรองทำความสะอาดให้กับก๊าซฯ ด้วยไส้กรองขนาด 3 ไมครอน เมื่อไส้กรองเริ่มต้นจะมีสัญญาณแจ้งเตือนให้เปลี่ยนไส้กรอง
- (2) Pressure Regulator เป็นอุปกรณ์ลดแรงดันและรักษาระดับแรงดันก๊าซฯ ที่ใช้ในโรงไฟฟ้า
- (3) Pressure Relief Valve หรือวาล์วระบายความดัน จะทำหน้าที่ระบายก๊าซฯ ถ้าแรงดันของก๊าซฯ สูงกว่าแรงดันที่ตั้งไว้ที่ Regulator โดยปล่อยออกภายนอกสู่ด้านบนทางปล่องระบายก๊าซฯ (Vent stack)
- (4) Safety Shut Off Valve จะปิดการจ่ายก๊าซฯ เมื่อแรงดันของก๊าซฯ สูงกว่าค่าที่กำหนดไว้ ของ Pressure Relief Valve 10%

นอกจากนี้ ภายในสถานี MRS ยังกำหนดให้มีถังดับเพลิงชนิดผงเคมีแห้ง โดยจะติดตั้งถังดับเพลิงตั้งแต่ 2 ถังขึ้นไป และติดตั้งไว้บริเวณที่สามารถสังเกตเห็นและนำมาใช้งานได้โดยง่าย

#### 1.3.4 การปิดระบบท่อกรณีฉุกเฉิน

ในระยะดำเนินการบริษัทฯ จะโอนกรรมสิทธิ์ระบบท่อส่งก๊าซฯ ให้กับ ปตท. หากมีกรณีเหตุฉุกเฉินในช่วงการจ่ายก๊าซ เนื่องจากความผิดพลาดส่วนบุคคล หรือเหตุการณ์ที่อยู่เหนือความคาดหมาย เช่น อุบัติเหตุการรั่วไหลของก๊าซ การเกิดเพลิงไหม้เป็นต้น และเหตุการณ์ภัยธรรมชาติที่อยู่เหนือความคาดหมาย เช่น อุทกภัย แผ่นดินไหว วาตภัย เป็นต้น ผู้ดูแลเส้นท่อจะสามารถรับทราบ เหตุการณ์ได้จาก 3 ทางหลัก คือ

- (1) การแจ้งเตือนของระบบควบคุมความดันภายในโรงไฟฟ้า เนื่องจากพบว่าอัตราการไหลและความดันก๊าซลดลงอย่างกะทันหัน
- (2) การแจ้งจากผู้ที่พบเห็นเหตุการณ์ก๊าซฯ รั่วไหล (ป้ายเตือนแนวท่อจะระบุหมายเลข โทรศัพท์ที่ติดต่อได้)
- (3) การติดตามตรวจสอบของระบบ SCADA ผ่านระบบวาล์วควบคุมอัตโนมัติที่ติดตั้งบริเวณจุดสิ้นสุดโครงการที่สถานีควบคุมความดันและวัดปริมาณก๊าซธรรมชาติภายในพื้นที่โรงไฟฟ้า ซึ่งจะบันทึกอัตราการไหล อุณหภูมิ ความดันเป็นต้น ข้อมูลที่บันทึกจะส่งผ่านไปยังศูนย์ปฏิบัติการระบบท่อชลบุรี ซึ่งอยู่ในความควบคุมสั่งการของ ปตท.

### 1.3.5 แผนฉุกเฉินระบบท่อส่งก๊าซธรรมชาติ

ระยะดำเนินการจ่ายก๊าซฯ ผ่านระบบท่อจะอยู่ภายใต้การควบคุมดูแลของ ปตท. (ภายหลังจากที่ บริษัทฯ ได้ดำเนินการโอนกรรมสิทธิ์ระบบท่อให้กับ ปตท. เรียบร้อยแล้ว) ทั้งในภาวะปกติ และภาวะฉุกเฉิน โดยมีศูนย์กลางการควบคุมระบบท่อส่งก๊าซฯ ของโครงการอยู่ที่ศูนย์ปฏิบัติการชลบุรี ซึ่งในกรณีที่เกิดเหตุร้ายแรงขึ้น จะมีการประกาศใช้แผนฉุกเฉินและการประสานงานแผนปฏิบัติการเพื่อระงับเหตุฉุกเฉิน โดย ปตท.

ปตท. ได้จัดทำแผนฉุกเฉินของระบบท่อส่งก๊าซฯ ขึ้น เพื่อใช้เป็นแนวทางปฏิบัติของหน่วยงาน ในการป้องกันระงับเหตุ และการฟื้นฟูหลังเกิดเหตุฉุกเฉินใดๆ กับระบบท่อส่งก๊าซฯ ซึ่งได้มีการปรับปรุง พัฒนาเพื่อให้เป็นปัจจุบันอยู่เสมอ รวมทั้งใช้เป็นแนวทางในการฝึกอบรมและฝึกซ้อมของหน่วยงานที่เกี่ยวข้อง เพื่อเตรียมรับสถานการณ์เหตุฉุกเฉินและเสริมสร้างความชำนาญในการระงับเหตุที่อาจเกิดกับระบบท่อส่งก๊าซฯ โดยเหตุฉุกเฉิน หมายถึง สถานการณ์ที่เกิดขึ้นอย่างฉับพลัน ที่เสี่ยงต่อสุขภาพ ชีวิต ทรัพย์สิน หรือสิ่งแวดล้อม ก่อให้เกิดผลกระทบต่อบรรยากาศการรับ-ส่งก๊าซฯ ซึ่งต้องการการดำเนินการโดยเร่งด่วน เพื่อลดความเสียหายของสถานการณ์ลง ยุติ และกลับคืนสู่สภาพเดิมโดยเร็วที่สุด โดยในสายงานระบบท่อส่งก๊าซฯ ปตท. ได้แบ่งเหตุฉุกเฉินตามระดับความรุนแรงและผลกระทบเป็น 4 ระดับ ได้แก่

- **เหตุฉุกเฉินระดับ 1** หมายถึง เหตุฉุกเฉินที่เกิดขึ้นแล้วไม่ขยายตัวออกไป สามารถระงับได้ด้วยพนักงานของหน่วยงาน/บริษัทที่ปฏิบัติงานประจำ หรือพนักงานที่กำลังปฏิบัติงานในพื้นที่เกิดเหตุในขณะนั้น โดยไม่จำเป็นต้องขอคำสั่งสนับสนุน หรืออำนาจการตัดสินใจจากภายนอก

- **เหตุฉุกเฉินระดับ 2** หมายถึง เหตุฉุกเฉินระดับที่ 1 ที่ขยายตัวหรือเหตุฉุกเฉินที่เกิดขึ้น ในระดับรุนแรง ซึ่งผู้สั่งการจุดเกิดเหตุ (On-Scene Commander หรือ Incident Controller) ในขณะนั้น หรือ Gas Control พิจารณาแล้วเห็นว่าเป็นเหตุการณ์ที่รุนแรง ไม่สามารถควบคุมให้เข้าสู่ภาวะปกติได้ ด้วยพนักงานประจำ หรือพนักงานที่กำลังปฏิบัติงานในพื้นที่เกิดเหตุในขณะนั้น จำเป็นต้องให้ผู้บริหาร และพนักงานในส่วนอื่นๆ ที่เกี่ยวข้องและ/หรือ รวมถึงต้องการกำลังสนับสนุนหรืออำนาจการตัดสินใจ จากภายนอกในระดับท้องถิ่น

- **เหตุฉุกเฉินระดับ 3** หรือภาวะวิกฤต หมายถึง เหตุฉุกเฉินระดับที่ 1 หรือ 2 ที่ขยายตัว หรือเหตุฉุกเฉินที่เกิดขึ้นในระดับที่รุนแรงมาก และมีแนวโน้มจะส่งผลกระทบต่อสาธารณชน ซึ่งไม่สามารถดำเนินการควบคุมเหตุการณ์ให้จำกัดอยู่ในบริเวณได้ไม่สามารถระงับเหตุได้ด้วยพนักงานและอุปกรณ์ ของหน่วยงาน/บริษัท และ/หรือ รวมทั้งทีมระงับยับยั้งเหตุ และอุปกรณ์ของหน่วยงานที่มีข้อตกลงช่วยเหลือ/ระงับเหตุ

- **เหตุฉุกเฉินระดับ 4** หรือภาวะวิกฤต หมายถึง เหตุฉุกเฉินระดับที่ 1 หรือ 2 หรือ 3 ที่ขยายตัว หรือเหตุฉุกเฉินที่เกิดขึ้นในระดับรุนแรงมาก ไม่สามารถดำเนินการควบคุมเหตุการณ์ให้จำกัด อยู่ในบริเวณได้เหตุการณ์มีการลุกลาม จนต้องขอคำสั่งสนับสนุนจากต่างประเทศ หรืออำนาจการตัดสินใจ จากภายนอกในระดับประเทศ

การระงับเหตุฉุกเฉินของระบบท่อส่งก๊าซฯ ในบริเวณพื้นที่โครงการ อยู่ในความดูแลรับผิดชอบของส่วนปฏิบัติการระบบท่อเขต 10 (ปท.10) โดยลักษณะโครงสร้างของแผนฉุกเฉินมีความสอดคล้องเป็นไปตามแผนฉุกเฉินหลักของ ปตท.

การแจ้งเหตุฉุกเฉินทั้งระดับ 1 ระดับ 2 ระดับ 3 และระดับ 4 เริ่มจากผู้ประสบเหตุฉุกเฉิน พบเหตุและแจ้งเหตุฉุกเฉินไปที่ศูนย์ปฏิบัติการระบบท่อส่งก๊าซชลบุรี หมายเลขโทรศัพท์ 0-3827-4399, 1800-555-666 หรือ 081-1295-8895 และสายด่วน 1540 จากศูนย์ปฏิบัติการชลบุรีจะแจ้งไปยังพนักงานประจำสถานีควบคุมก๊าซที่อยู่ใกล้เคียง และ ปท.10 จะส่งเจ้าหน้าที่เดินทางเข้ามาตรวจสอบพื้นที่ เพื่อประเมินสถานการณ์ และแจ้งกลับไปยังศูนย์ปฏิบัติการชลบุรี เพื่อประกาศเหตุฉุกเฉิน และ ปท.10 จะแต่งตั้งทีมระงับเหตุฉุกเฉินตามสายผู้บังคับบัญชาที่เกิดเหตุ โดยผู้จัดการ ปท.10 เป็นผู้สั่งการที่เกิดเหตุสำหรับการแจ้งเหตุฉุกเฉินกับหน่วยงานราชการ กรณีเหตุฉุกเฉินระดับ 1 และระดับ 2 ศูนย์ควบคุมฉุกเฉิน จะแจ้งเพื่อทราบสถานะของเหตุฉุกเฉินเท่านั้น ส่วนกรณีเกิดเหตุฉุกเฉินระดับ 3 และระดับ 4 ศูนย์ควบคุมฉุกเฉินจะแจ้งศูนย์อำนวยการป้องกันภัย ฝ่ายพลเรือนจังหวัดปราจีนบุรี เพื่อขอการสนับสนุนในการระงับ เหตุฉุกเฉินโดยผู้ดำเนินการศูนย์เฉพาะกิจการป้องกันและระงับอัคคีภัยเป็นผู้สั่งการที่เกิดเหตุ และ ปตท. จะเป็นผู้ปฏิบัติการร่วมกับสำนักงานป้องกันและบรรเทาสาธารณภัยจังหวัดปราจีนบุรี โดยผู้สั่งการเหตุฉุกเฉิน จะทำหน้าที่ประสานงานหน่วยงานต่างๆ เพื่อขอความช่วยเหลือและกำลังสนับสนุน

### 1.3.6 การประกันภัยสาธารณะ (Public Insurance)

ในช่วงของการดำเนินการจ่ายก๊าซฯ บริษัทฯ จะทำประกันภัยระบบท่อส่งก๊าซฯ ให้กับ ปตท. เป็นผู้รับผิดชอบในการดูแลตรวจสอบและซ่อมบำรุงรักษาระบบท่อส่งก๊าซฯ ไปยังโรงไฟฟ้า โดยในระยะดำเนินการจ่ายก๊าซฯ ปตท. จะจัดทำประกันภัยสาธารณะ เพื่อให้ความคุ้มครองความเสียหาย ที่อาจจะเกิดขึ้นจากบุคคลที่ 3 และภัยธรรมชาติต่างๆ โดยในกรณีที่เกิดผลกระทบหรือความเสียหายใดๆ เกิดขึ้นในพื้นที่ที่เกี่ยวข้องกับโครงการระบบท่อส่งก๊าซฯ ของ ปตท. ผู้ที่ได้รับผลกระทบ/ผู้เสียหาย สามารถแจ้งไปยัง ปตท. หรือพนักงานฝ่ายปกครองของส่วนปกครองท้องถิ่นในพื้นที่นั้นๆ ได้ทันที ซึ่งเมื่อ ปตท. ได้รับแจ้งแล้วจะตรวจสอบในพื้นที่เพื่อดำเนินการในขั้นตอนจ่ายค่าชดเชยเร่งด่วนให้แก่ผู้ได้รับผลกระทบ เพื่อเป็นการบรรเทาทุกข์ฉุกเฉินในเบื้องต้น

### 1.3.7 กิจกรรมประชาสัมพันธ์

การดำเนินการด้านการประชาสัมพันธ์และการมีส่วนร่วมของโครงการ บริษัทฯ ได้เน้น การมีส่วนร่วมของประชาชน และสิทธิของประชาชนในการรับรู้ข้อมูลข่าวสาร มุ่งเน้นการให้ข้อมูล ข่าวสารและเผยแพร่รายละเอียดโครงการอย่างถูกต้อง ชัดเจน และโปร่งใส ซึ่งเน้นการมีส่วนร่วมของประชาชน และสิทธิของประชาชนในการรับรู้ข่าวสารอย่างทั่วถึง รวมถึงให้สอดคล้องตามแนวทางการมีส่วนร่วมของประชาชน และแนวทางการประเมินผลกระทบสิ่งแวดล้อมทางสังคมในกระบวนการวิเคราะห์ผลกระทบสิ่งแวดล้อม ของสำนักวิเคราะห์ผลกระทบสิ่งแวดล้อม สำนักงานนโยบายและแผน ทรัพยากรธรรมชาติและสิ่งแวดล้อม (สผ.)

## 1.4 แผนการปฏิบัติตามมาตรการติดตามตรวจสอบผลกระทบสิ่งแวดล้อม

แผนการดำเนินการตามมาตรการติดตามตรวจสอบคุณภาพสิ่งแวดล้อมของโครงการท่อส่งก๊าซธรรมชาติไปยังโรงไฟฟ้าหนนทรี ระยะดำเนินการ ประจำปี พ.ศ. 2568 แสดงดังตารางที่ 1.4-1

**ตารางที่ 1.4-1** แผนการติดตามตรวจสอบผลกระทบสิ่งแวดล้อม ประจำปี พ.ศ. 2568

โครงการท่อส่งก๊าซธรรมชาติไปยังโรงไฟฟ้าถ่านหิน บริษัท กัลฟ์ เอ็นเนอร์จี จำกัด

คุณภาพสิ่งแวดล้อม	สถานที่ดำเนินการ	ระยะเวลาดำเนินการ/ ความถี่	ช่วงเวลาที่ทำการติดตามตรวจสอบ											
			พ.ศ. 2568											
			ม.ค.	ก.พ.	มี.ค.	เม.ย.	พ.ค.	มิ.ย.	ก.ค.	ส.ค.	ก.ย.	ต.ค.	พ.ย.	ธ.ค.
1. อาชีวอนามัยและความปลอดภัย  - การรั่วไหลของท่อส่งก๊าซ และเหตุ ฉุกเฉินที่เกิดขึ้น	- พื้นที่ดำเนินการ ระบบขนส่ง ก๊าซธรรมชาติตลอดแนวท่อส่ง ก๊าซฯ	-ทุก 1 ปีและ รายงานผล ทุก 6 เดือน ตลอด ระยะเวลาดำเนินการ												
			✓	✓	✓	✓	✓	✓	✓	✓	✓	✓	✓	✓
2. สังคม และการมีส่วนร่วมของ ประชาชน  - สํารวจการรับรู้ข่าวสาร ความรู้ ความเข้าใจเกี่ยวกับโครงการ ผลกระทบที่ได้รับและการแก้ไข ความคิดเห็นข้อเสนอแนะและข้อ ร้องเรียน	- สถานประกอบการ ที่เปิดดำเนินการในสวน อุตสาหกรรมฯ  - ผู้นำชุมชน หน่วยงาน สถาบัน/องค์กร และ ประชาชนในรัศมี 500 เมตร จากแนวท่อกึ่งกลางท่อส่งก๊าซฯ ทั้งสองข้าง	- 1 ครั้ง ในปีแรกของ ระยะดำเนินการ และทุก 5 ปี ภายหลังเปิดดำเนินการ												

หมายเหตุ : ✓ หมายถึง ดำเนินการตามแผน

## บทที่ 2

ผลการปฏิบัติตามมาตรการป้องกันและ  
แก้ไขผลกระทบสิ่งแวดล้อม

## บทที่ 2

### ผลการปฏิบัติตามมาตรการป้องกันและแก้ไขผลกระทบสิ่งแวดล้อม

#### 2.1 ผลการปฏิบัติตามมาตรการป้องกันและแก้ไขผลกระทบสิ่งแวดล้อม

มาตรการป้องกันและแก้ไขผลกระทบสิ่งแวดล้อมของโครงการก่อสร้างท่าอากาศยานนานาชาติไปยังโรงไฟฟ้าถ่านหินของบริษัท กัลฟ์ เอ็นชี จำกัด กำหนดให้โรงไฟฟ้าดำเนินการป้องกัน แก้ไข และลดผลกระทบที่มีต่อสิ่งแวดล้อมในด้านต่างๆ ประกอบด้วย มาตรการทั่วไป มาตรการด้านอาชีวอนามัยและความปลอดภัย และมาตรการด้านสังคมและการมีส่วนร่วมของประชาชน ซึ่งทางโครงการได้มีการปฏิบัติตามที่มาตรการฯ กำหนดอย่างเคร่งครัด

#### 2.2 ผลการปฏิบัติตามมาตรการ

ผลการปฏิบัติตามมาตรการป้องกันและแก้ไขผลกระทบสิ่งแวดล้อมของโครงการก่อสร้างท่าอากาศยานนานาชาติไปยังโรงไฟฟ้าถ่านหินของบริษัท กัลฟ์ เอ็นชี จำกัด ในระยะดำเนินการ ระหว่างเดือนกรกฎาคม-ธันวาคม พ.ศ. 2568 ซึ่งได้ดำเนินการติดตามตรวจสอบผลการปฏิบัติตามมาตรการป้องกันและแก้ไขผลกระทบสิ่งแวดล้อม โดยบริษัท เอแอลเอส แลบบอราทอรี กรุ๊ป (ประเทศไทย) จำกัด ในวันที่ 22 ตุลาคม พ.ศ. 2568 รายละเอียดดังแสดงในตารางที่ 2.2-1 และภาคผนวก ข



ตารางที่ 2.2-1 สรุปผลการปฏิบัติตามมาตรการป้องกันและแก้ไขผลกระทบสิ่งแวดล้อม

โครงการท่าอากาศยานนานาชาติไปยังโรงไฟฟ้าพนนทรี ของบริษัท กัลฟ์ เอ็นชี จำกัด

ครั้งที่ 2/2568 ระหว่างเดือนกรกฎาคม-ธันวาคม พ.ศ. 2568

องค์ประกอบ สิ่งแวดล้อม	มาตรการป้องกันและแก้ไขผลกระทบสิ่งแวดล้อม	ผลการปฏิบัติตามมาตรการป้องกัน และแก้ไขผลกระทบสิ่งแวดล้อม	ปัญหา/อุปสรรค และการแก้ไข	เอกสารอ้างอิง
1. มาตรการทั่วไป	- ปฏิบัติตามมาตรการป้องกันและแก้ไขผลกระทบสิ่งแวดล้อม และ มาตรการติดตามตรวจสอบคุณภาพสิ่งแวดล้อมในรูปแผนปฏิบัติ การด้านสิ่งแวดล้อม ตามที่เสนอในรายงานการวิเคราะห์ ผลกระทบสิ่งแวดล้อมของโครงการก่อสร้างท่าอากาศยานนานาชาติไปยัง โรงไฟฟ้าพนนทรีอย่างเคร่งครัด และใช้เป็นแนวทางในการกำกับ ควบคุม ติดตาม ตรวจสอบของหน่วยงาน ประชาชน และองค์กรที่ เกี่ยวข้อง	- โครงการได้ปฏิบัติตามมาตรการป้องกันและแก้ไขผลกระทบ สิ่งแวดล้อม และมาตรการติดตามตรวจสอบคุณภาพสิ่งแวดล้อม ในรูปแผนปฏิบัติการด้านสิ่งแวดล้อม ตามที่เสนอในรายงานการ วิเคราะห์ผลกระทบสิ่งแวดล้อม ของโครงการก่อสร้างท่าอากาศยาน นานาชาติไปยังโรงไฟฟ้าพนนทรีอย่างเคร่งครัด และใช้เป็นแนวทางในการ กำกับ ควบคุม ติดตาม ตรวจสอบของหน่วยงาน ประชาชน และ องค์กรที่เกี่ยวข้อง	- ไม่พบปัญหาในการ ดำเนินการ	- ภาคผนวก ก-1 สำเนา ผลการ พิจารณารายงานการวิเคราะห์ ผลกระทบ สิ่งแวดล้อม โครงการก่อสร้าง ท่าอากาศยาน นานาชาติไปยังโรงไฟฟ้าพนนทรี ของบ ริษัท กัลฟ์ เอ็นชี จำกัดที่ ทส 1009.7/12418 ลงวันที่ 14 ตุลาคม พ.ศ.2558
	- บริษัท กัลฟ์ เอ็นชี จำกัด จะต้องประสานงาน และได้รับอนุญาตให้ ใช้พื้นที่ในการวางท่าอากาศยาน จากหน่วยงานที่เกี่ยวข้อง รวมทั้งต้อง ได้รับอนุญาตจากหน่วยงานผู้อนุญาต ในการประกอบกิจการ พลังงานที่เกี่ยวข้องก่อนเริ่มดำเนินการก่อสร้างโครงการ	- โครงการมีการประสานงานและได้รับอนุญาต ให้ใช้พื้นที่ในการวาง ท่าอากาศยาน จากหน่วยงานที่เกี่ยวข้อง รวมทั้งได้รับอนุญาตในการ ประกอบกิจการพลังงานที่เกี่ยวข้องก่อนเริ่มดำเนินงาน การ ก่อสร้างโครงการแล้ว ซึ่งปัจจุบันโครงการ อยู่ในระยะดำเนินการ	- ไม่พบปัญหาในการ ดำเนินการ	- ภาคผนวก ข-1 เอกสารการขอ อนุญาตให้ใช้พื้นที่ ในการวาง ท่าอากาศยาน จากหน่วยงานที่ เกี่ยวข้อง
	- นำรายละเอียดในแผนปฏิบัติการด้านสิ่งแวดล้อม ไปกำหนด เงื่อนไข สัญญาว่าจ้างการออกแบบ สัญญาก่อสร้าง สัญญา ดำเนินการ อย่างละเอียดชัดเจนเพื่อให้เกิดประสิทธิภาพ และ ประสิทธิภาพในทางปฏิบัติและนำไปติดตามประกาศผลและ เผยแพร่ให้กับชุมชน บริเวณพื้นที่แนวท่อโครงการก่อสร้างท่า อากาศยานนานาชาติไปยังโรงไฟฟ้าพนนทรี ซึ่งครอบคลุม อบต.พนนทรี อบต.นา แหม และ อบต.วังดาล อำเภอกบินทร์บุรี จังหวัดปราจีนบุรี ได้รับ ทราบอย่างทั่วถึง	- โครงการได้นำรายละเอียดมาตรการในแผนปฏิบัติการด้าน สิ่งแวดล้อม ไปกำหนดไว้ในสัญญาจ้างผู้รับจ้าง และกำหนดให้ ผู้รับเหมา ปฏิบัติตามมาตรการดังกล่าวอย่างเคร่งครัด พร้อมทั้งมี การประชาสัมพันธ์ให้กับประชาชนในชุมชน บริเวณพื้นที่โดยรอบ โครงการรับทราบ โดยทีมมวลชนสัมพันธ์ของโครงการ เพื่อเป็น แนวทางในการติดตามตรวจสอบของหน่วยงาน ประชาชน และ องค์กรที่เกี่ยวข้อง เป็นที่เรียบร้อยแล้วตั้งแต่ระยะก่อสร้าง จนถึง ปัจจุบัน	- ไม่พบปัญหาในการ ดำเนินการ	- ภาคผนวก ข-2 เงื่อนไข การ สั่ง จ้าง ผู้รับ เหม มา ตาม มาตรการป้องกันและแก้ไข ผลกระทบสิ่งแวดล้อม  - ภาคผนวก ข-13 กิจกรรม การ มีส่วนร่วม กับชุมชน และ กิจกรรมชุมชนสัมพันธ์

ตารางที่ 2.2-1 (ต่อ) สรุปผลการปฏิบัติตามมาตรการป้องกันและแก้ไขผลกระทบสิ่งแวดล้อม

โครงการโรงไฟฟ้าถ่านหิน ของบริษัท กัลฟ์ เอ็นชี จำกัด (ระยะดำเนินการ)

ครั้งที่ 2/2568 ระหว่างเดือนกรกฎาคม-ธันวาคม พ.ศ. 2568

องค์ประกอบ สิ่งแวดล้อม	มาตรการป้องกันและแก้ไขผลกระทบสิ่งแวดล้อม	ผลการปฏิบัติตามมาตรการป้องกัน และแก้ไขผลกระทบสิ่งแวดล้อม	ปัญหา/อุปสรรคและ การแก้ไข	เอกสารอ้างอิง
1. มาตรการทั่วไป (ต่อ)	- ดำเนินการตามแผนปฏิบัติการด้านสังคม ชุมชนสัมพันธ์และการ รับเรื่องร้องเรียน ตั้งแต่ระยะก่อนก่อสร้างโครงการ และ ดำเนินงาน อย่างต่อเนื่องในระยะก่อสร้างโครงการ และระยะ ดำเนินการ เพื่อให้ชุมชนเกิดความเข้าใจ และเข้ามามีส่วนร่วมใน ทุกขั้นตอนของการพัฒนาโครงการ	- โครงการฯ ดำเนินการตามแผนปฏิบัติการด้านสังคมมวลชน สัมพันธ์ ได้แก่ ● จัดทำคู่มือการระงับเหตุฉุกเฉิน และติดตั้งป้าย แสดงหมายเลข โทรศัพท์เพื่อแจ้งเหตุกรณีเกิดเหตุฉุกเฉินเกี่ยวกับระบบท่อส่ง ก๊าซธรรมชาติ รวมถึงทำการประชาสัมพันธ์ข้อมูลดังกล่าว ให้กับ หน่วยงานต่างๆ และชุมชนในพื้นที่ใกล้เคียงได้รับทราบ โดยทีม มวลชนสัมพันธ์ของโครงการอย่างต่อเนื่อง ● จัดตั้งศูนย์รับเรื่องร้องเรียน โดยตั้งอยู่ที่สำนักงานของโครงการ โรงไฟฟ้าถ่านหินพร้อมทั้งได้จัดทำขั้นตอนการรับเรื่องร้องเรียน โดยในช่วงระหว่างเดือนกรกฎาคม-ธันวาคม พ.ศ. 2568 ไม่พบ ข้อร้องเรียนจากชุมชนแต่อย่างใด ● สนับสนุนและมีส่วนร่วมกับชุมชนหน่วยงานท้องถิ่นในกิจกรรม การพัฒนาพื้นที่ชุมชนรอบโรงไฟฟ้าเป็นประจำ	- ไม่พบปัญหาในการ ดำเนินการ	- ภาคผนวก ข-3 แผนปฏิบัติ การรับเรื่องร้องเรียนและ เอกสารสรุปบันทึกการรับ เรื่องร้องเรียน - ภาคผนวก ข-11 คู่มือฉุกเฉิน สำหรับประชาชน หน่วยงาน และสถานประกอบการ - ภาคผนวก ข-13 กิจกรรม การ มีส่วนร่วมกับชุมชน และ กิจกรรมชุมชนสัมพันธ์
	- จัดทำคู่มือระงับเหตุฉุกเฉินโครงการท่อส่งก๊าซธรรมชาติไปยัง โรงไฟฟ้าถ่านหิน และประชาสัมพันธ์คู่มือระงับเหตุฉุกเฉิน เพื่อให้ ความรู้เกี่ยวกับการดำเนินการเมื่อเกิดเหตุฉุกเฉินต่อชุมชนในเขต อบต.นันทรี อบต.นาแหม และ อบต.วังตาล	- โครงการได้จัดทำคู่มือระงับเหตุฉุกเฉินโครงการท่อส่งก๊าซ ธรรมชาติไปยังโรงไฟฟ้าถ่านหิน และประชาสัมพันธ์คู่มือระงับเหตุ ฉุกเฉิน เพื่อให้ความรู้เกี่ยวกับการดำเนินการเมื่อเกิดเหตุฉุกเฉิน ต่อชุมชนในเขต อบต.นันทรี อบต.นาแหม และ อบต. วังตาล	- ไม่พบปัญหาในการ ดำเนินการ	- ภาคผนวก ข-11 คู่มือฉุกเฉิน สำหรับประชาชน หน่วยงาน และสถานประกอบการ

ตารางที่ 2.2-1 (ต่อ) สรุปผลการปฏิบัติตามมาตรการป้องกันและแก้ไขผลกระทบสิ่งแวดล้อม

โครงการโรงไฟฟ้าถ่านหิน ของบริษัท กัลฟ์ เอ็นชี จำกัด (ระยะดำเนินการ)

ครั้งที่ 2/2568 ระหว่างเดือนกรกฎาคม-ธันวาคม พ.ศ. 2568

องค์ประกอบ สิ่งแวดล้อม	มาตรการป้องกันและแก้ไขผลกระทบสิ่งแวดล้อม	ผลการปฏิบัติตามมาตรการป้องกัน และแก้ไขผลกระทบสิ่งแวดล้อม	ปัญหา/อุปสรรคและ การแก้ไข	เอกสารอ้างอิง
1. มาตรการทั่วไป (ต่อ)	- ผู้ประกอบการภายในสวนอุตสาหกรรม เครือสหพัฒน์ กบินทร์บุรี สำนักงานป้องกันและบรรเทาสาธารณภัย จังหวัดปราจีนบุรี สถานีตำรวจภูธร อำเภอกบินทร์บุรี โรงพยาบาลกบินทร์บุรี และ หน่วยงาน ต่างๆ ที่เกี่ยวข้องในพื้นที่อย่างต่อเนื่อง	- ผู้ประกอบการภายในสวนอุตสาหกรรม เครือสหพัฒน์ กบินทร์บุรี สำนักงานป้องกันและบรรเทาสาธารณภัย จังหวัดปราจีนบุรี สถานีตำรวจภูธร อำเภอกบินทร์บุรี โรงพยาบาลกบินทร์บุรี และ หน่วยงานต่างๆ ที่เกี่ยวข้อง ในพื้นที่อย่างต่อเนื่อง		
	- ตรวจสอบความพร้อมของการดำเนินงานตาม แผนฉุกเฉินอย่าง สม่ำเสมอ และฝึกซ้อมแผนฉุกเฉินอย่างต่อเนื่อง เพื่อเตรียมความ พร้อม ทั้งด้านแผนงาน การบังคับบัญชา การประสานงาน และ ความพร้อมของอุปกรณ์เมื่อเกิดเหตุฉุกเฉิน	- โครงการมีการตรวจสอบความพร้อมของการ ดำเนินงานตาม แผนฉุกเฉินอย่างสม่ำเสมอและ ฝึกซ้อมแผนฉุกเฉินอย่างต่อเนื่อง เพื่อเตรียมความพร้อม ทั้งด้านแผนงานการบังคับบัญชา การ ประสานงาน และความพร้อมของอุปกรณ์ เมื่อเกิดเหตุฉุกเฉิน โดยในปี พ.ศ.2568 โครงการฯ ดำเนินการฝึกซ้อมดับเพลิงและ ฝึกซ้อมอพยพหนีไฟ เมื่อวันที่ 28 สิงหาคม พ.ศ. 2568 โดยมีเข้า ร่วมการฝึกซ้อมทั้งหมด 32 คน ผลการดำเนินการฝึกซ้อมอยู่ใน ระดับดีมาก โดยมีผู้ที่ได้รับใบอนุญาตจากกรมสวัสดิการและ คุ้มครองแรงงานเป็นผู้ดำเนินการฝึกอบรมคือ สำนักงานป้องกัน และบรรเทาสาธารณภัย กรุงเทพมหานคร	- ไม่พบปัญหาในการ ดำเนินการ	- ภาคผนวก ข-5 แผนฉุกเฉิน - ภาคผนวก ข-16 กิจกรรมการ ซ้อมแผนฉุกเฉิน

**ตารางที่ 2.2-1 (ต่อ) สรุปผลการปฏิบัติตามมาตรการป้องกันและแก้ไขผลกระทบสิ่งแวดล้อม**

โครงการโรงไฟฟ้าฟานนทรี ของบริษัท กัลฟ์ เอ็นชี จำกัด (ระยะดำเนินการ)

ครั้งที่ 2/2568 ระหว่างเดือนกรกฎาคม-ธันวาคม พ.ศ. 2568

องค์ประกอบ สิ่งแวดล้อม	มาตรการป้องกันและแก้ไขผลกระทบสิ่งแวดล้อม	ผลการปฏิบัติตามมาตรการป้องกัน และแก้ไขผลกระทบสิ่งแวดล้อม	ปัญหา/อุปสรรคและ การแก้ไข	เอกสารอ้างอิง
<b>1. มาตรการทั่วไป (ต่อ)</b>	- หากเกิดความเสียหายอันเนื่องมาจากการดำเนินโครงการ ให้บริษัท กัลฟ์ เอ็นชี จำกัด ดำเนินการจ่ายค่าชดเชยเร่งด่วนให้แก่ผู้ได้รับผลกระทบ เพื่อบรรเทาทุกข์ฉุกเฉินในเบื้องต้น	- หากโครงการเกิดความเสียหายอันเนื่องมาจากการดำเนินโครงการ บริษัท กัลฟ์ เอ็นชี จำกัด จะดำเนินการจ่ายค่าชดเชยเร่งด่วนให้แก่ผู้ได้รับผลกระทบเพื่อบรรเทาทุกข์ฉุกเฉินเบื้องต้น โดยในระหว่างเดือนกรกฎาคม-ธันวาคม พ.ศ. 2568 ไม่มีความเสียหายเกิดขึ้นจากโครงการแต่อย่างใด	- ไม่พบปัญหาในการดำเนินการ	- ภาคผนวก ข-6 เอกสารประกันภัย
	- บริษัท กัลฟ์ เอ็นชี จำกัด ต้องจัดทำและเสนอรายงานผลการปฏิบัติตามแผนปฏิบัติการด้านสิ่งแวดล้อม ให้สำนักงานนโยบายและแผนทรัพยากรธรรมชาติและสิ่งแวดล้อม (สผ.) จังหวัดปราจีนบุรี กรมธุรกิจพลังงาน สำนักงานทรัพยากรธรรมชาติและสิ่งแวดล้อม จังหวัดปราจีนบุรี และสำนักงานคณะกรรมการกำกับกิจการพลังงาน พิจารณาทุกๆ 6 เดือน ทั้งในระยะก่อสร้าง และระยะดำเนินการ ตามแนวทางการนำเสนอผลการติดตามตรวจสอบผลกระทบสิ่งแวดล้อมของสำนักงานนโยบายและแผนทรัพยากรธรรมชาติและสิ่งแวดล้อม (สผ.)	- โครงการได้ว่าจ้างบริษัท เอแอลเอส แลบบอราทอรี กรุ๊ป (ประเทศไทย) จำกัด ซึ่งเป็นบริษัทที่ปรึกษาด้านสิ่งแวดล้อม เป็นผู้จัดทำรายงานผลการปฏิบัติ ตามแผนปฏิบัติการด้านสิ่งแวดล้อม ประจำปี พ.ศ.2568 เพื่อนำเสนอต่อ สำนักงานนโยบายและแผนทรัพยากรธรรมชาติและสิ่งแวดล้อม จังหวัดปราจีนบุรี กรมธุรกิจพลังงาน สำนักงานทรัพยากรธรรมชาติและสิ่งแวดล้อม จังหวัดปราจีนบุรี และสำนักงานคณะกรรมการกำกับกิจการพลังงาน ทุก 6 เดือน โดยรายงานฉบับนี้เป็นรายงานผลการปฏิบัติตามมาตรการป้องกันและแก้ไขผลกระทบสิ่งแวดล้อม และมาตรการติดตามตรวจสอบผลกระทบสิ่งแวดล้อม ครั้งที่ 2 ระหว่างเดือนกรกฎาคม-ธันวาคม พ.ศ. 2568	- ไม่พบปัญหาในการดำเนินการ	- ภาคผนวก ข-14 สำเนาหนังสือ นำส่งรายงานผลการปฏิบัติตามมาตรการป้องกันและแก้ไขผลกระทบสิ่งแวดล้อม และมาตรการติดตามตรวจสอบผลกระทบสิ่งแวดล้อม โครงการท่อส่งก๊าซธรรมชาติ ไปยังโรงไฟฟ้าฟานนทรี

ตารางที่ 2.2-1 (ต่อ) สรุปผลการปฏิบัติตามมาตรการป้องกันและแก้ไขผลกระทบสิ่งแวดล้อม

โครงการโรงไฟฟ้าถ่านหิน ของบริษัท กัลฟ์ เอ็นชี จำกัด (ระยะดำเนินการ)

ครั้งที่ 2/2568 ระหว่างเดือนกรกฎาคม-ธันวาคม พ.ศ. 2568

องค์ประกอบ สิ่งแวดล้อม	มาตรการป้องกันและแก้ไขผลกระทบสิ่งแวดล้อม	ผลการปฏิบัติตามมาตรการป้องกัน และแก้ไขผลกระทบสิ่งแวดล้อม	ปัญหา/อุปสรรคและ การแก้ไข	เอกสารอ้างอิง
1. มาตรการทั่วไป (ต่อ)	- หากผลการติดตามตรวจสอบคุณภาพสิ่งแวดล้อม แสดงให้เห็น แนวโน้มปัญหาสิ่งแวดล้อม บริษัท กัลฟ์ เอ็นชี จำกัด ต้อง ดำเนินการปรับปรุงแก้ไขปัญหานั้นโดยเร็วและหากเกิด เหตุการณ์ ใดๆ ที่อาจก่อให้เกิดผลกระทบต่อสิ่งแวดล้อม บริษัทฯ ต้องแจ้งให้ หน่วยงานที่เกี่ยวข้อง และสำนักงานนโยบายและแผน ทรัพยากรธรรมชาติและสิ่งแวดล้อมทราบ โดยเร็ว เพื่อจะได้ ประสานให้ความร่วมมือ ในการแก้ไขปัญหาดังกล่าว	- จากที่ผ่านมาถึงปัจจุบัน โครงการไม่ก่อให้เกิดปัญหา ด้าน สิ่งแวดล้อม และไม่พบข้อร้องเรียนจากชุมชน อย่างไรก็ตาม หาก ผลการติดตาม ตรวจสอบผลกระทบสิ่งแวดล้อมในพื้นที่ มี แนวโน้มที่จะเกิดปัญหา โครงการจะแจ้งให้ หน่วยงานที่เกี่ยวข้อง ทราบเพื่อประสานความ ร่วมมือในการแก้ไขปัญหาต่อไป	- ไม่พบปัญหาในการ ดำเนินการ	- ภาคผนวก ข-3 แผนปฏิบัติ การรับเรื่องร้องเรียน และ เอกสารสรุปบันทึกการรับ เรื่องร้องเรียน  - ภาพที่ 2-1 ศูนย์รับเรื่อง ร้องเรียน
	- หากบริษัท กัลฟ์ เอ็นชี จำกัด มีความประสงค์ จะเปลี่ยนแปลง รายละเอียดโครงการและ/หรือ แผนปฏิบัติการด้านสิ่งแวดล้อม ให้บริษัทฯ แจ้งหน่วยงานผู้อนุญาตพิจารณา ดังนี้ <ul style="list-style-type: none"> <li>หากหน่วยงานผู้อนุมัติหรืออนุญาตเห็นว่า การเปลี่ยนแปลง ดังกล่าวเกิดผลดีต่อสิ่งแวดล้อม มากกว่าหรือเทียบเท่ามาตรการที่ กำหนด ไว้ในรายงานการวิเคราะห์ผลกระทบสิ่งแวดล้อมที่ได้รับ ความเห็นชอบไว้แล้ว ให้หน่วยงานผู้อนุมัติหรืออนุญาตรับจดแจ้ง ให้เป็นไปตามหลักเกณฑ์และเงื่อนไขที่ กำหนดไว้ในกฎหมายนั้นๆ ต่อไป พร้อมทั้งให้จัดทำสำเนาการเปลี่ยนแปลงดังกล่าว ข้างต้นที่ รับ จดแจ้งไว้ แจ้งให้ สำนั กงาน นโยบายและแผน ทรัพยากรธรรมชาติและ สิ่งแวดล้อมเพื่อทราบ</li> <li>หากหน่วยงานผู้อนุมัติหรืออนุญาตเห็นว่า การเปลี่ยนแปลง ดังกล่าวอาจกระทบต่อ สาธารณสุขในรายงานการวิเคราะห์ ผลกระทบ สิ่งแวดล้อมที่ได้รับความเห็นชอบไว้แล้ว ให้</li> </ul>	- โครงการได้ขอเปลี่ยนแปลงรายละเอียดโครงการ ในรายงานการ วิเคราะห์ผลกระทบสิ่งแวดล้อม ที่ได้รับความเห็นชอบไว้แล้ว ไป ยังสำนักงาน คณะ กรรมการ กำกับ กิจการพลังงาน ซึ่งเป็น หน่วยงานอนุญาต และได้รับมติเห็นชอบ ตามหนังสือที่ สกกพ 5502/11460 ลงวันที่ 5 ตุลาคม พ.ศ.2560 และได้แจ้งให้ สำนักงานทรัพยากรธรรมชาติและสิ่งแวดล้อมทราบซึ่งได้มีมติ รับทราบ ตามหนังสือที่ ทส 1009.7/14296 ลงวันที่ 10 พฤศจิกายน พ.ศ.2560	- ไม่พบปัญหาในการ ดำเนินการ	- ภาคผนวก ก-2 สำเนาผลการ พิจารณาการขอเปลี่ยนแปลง รายละเอียดโครงการใน รายงาน การวิเคราะห์ ผลกระทบ สิ่งแวดล้อม โครงการท่อส่งก๊าซธรรมชาติ ไปยังโรงไฟฟ้าถ่านหิน ของ บริษัท กัลฟ์ เอ็นชี จำกัด

ตารางที่ 2.2-1 (ต่อ) สรุปผลการปฏิบัติตามมาตรการป้องกันและแก้ไขผลกระทบสิ่งแวดล้อม

โครงการโรงไฟฟ้าถ่านหิน ของบริษัท กัลฟ์ เอ็นชี จำกัด (ระยะดำเนินการ)

ครั้งที่ 2/2568 ระหว่างเดือนกรกฎาคม-ธันวาคม พ.ศ. 2568

องค์ประกอบ สิ่งแวดล้อม	มาตรการป้องกันและแก้ไขผลกระทบสิ่งแวดล้อม	ผลการปฏิบัติตามมาตรการป้องกัน และแก้ไขผลกระทบสิ่งแวดล้อม	ปัญหา/อุปสรรคและ การแก้ไข	เอกสารอ้างอิง
1. มาตรการทั่วไป (ต่อ)	<p>หน่วยงานผู้อนุมัติและผู้อนุญาต จัดส่งรายงานการเปลี่ยนแปลงดังกล่าวให้สำนักงานนโยบายและแผนทรัพยากรธรรมชาติและสิ่งแวดล้อม เพื่อเสนอให้คณะกรรมการผู้ชำนาญการ พิจารณารายงานการวิเคราะห์ผลกระทบสิ่งแวดล้อม (คชก.) ชุดที่เกี่ยวข้องให้ความเห็นชอบประกอบก่อนดำเนินการเปลี่ยนแปลง และเมื่อโครงการได้รับอนุมัติ หรืออนุญาตให้มีการเปลี่ยนแปลงให้หน่วยงาน ผู้อนุมัติหรือผู้อนุญาตแจ้งผลการเปลี่ยนแปลง ดังกล่าวให้สำนักงานนโยบายและแผนทรัพยากรธรรมชาติและสิ่งแวดล้อมเพื่อทราบ</p> <p>- เมื่อ บริษัท กัลฟ์ เอ็นชี จำกัด ได้โอนกรรมสิทธิ์ระบบท่อส่งก๊าซธรรมชาติไปยังโรงไฟฟ้าถ่านหิน ของบริษัท กัลฟ์ เอ็นชี จำกัด ให้บริษัท ปตท. จำกัด (มหาชน) เป็นผู้ดูแลรับผิดชอบ ในช่วงดำเนินการโครงการแล้ว บริษัท กัลฟ์ เอ็นชี จำกัด จะต้องแจ้งโอนกรรมสิทธิ์ ระบบท่อส่งก๊าซฯ ดังกล่าว และความรับผิดชอบในการปฏิบัติตามมาตรการต่างๆ ในระยะดำเนินการ ของบริษัท ปตท. จำกัด (มหาชน) ให้สำนักงานนโยบายและแผนทรัพยากรธรรมชาติและสิ่งแวดล้อมเพื่อทราบโดยเร็ว</p>	<p>- เมื่อโครงการได้โอนกรรมสิทธิ์ระบบท่อส่งก๊าซฯ ไปยังโรงไฟฟ้าถ่านหิน ให้บริษัท ปตท. จำกัด (มหาชน) เป็นผู้ดูแลรับผิดชอบแล้ว โครงการจะดำเนินการแจ้งการโอนกรรมสิทธิ์ระบบท่อส่ง ก๊าซฯ ดังกล่าว และความรับผิดชอบในการปฏิบัติตามมาตรการต่างๆ ในระยะดำเนินการ ให้สำนักงานนโยบายและแผนทรัพยากรธรรมชาติและสิ่งแวดล้อมทราบโดยเร็ว โดยปัจจุบันโครงการอยู่ระหว่าง การโอนกรรมสิทธิ์โครงการท่อส่งก๊าซฯ ให้กับบริษัท ปตท. จำกัด (มหาชน)</p>	<p>- ไม่พบปัญหาในการดำเนินการ</p>	-

ตารางที่ 2.2-1 (ต่อ) สรุปผลการปฏิบัติตามมาตรการป้องกันและแก้ไขผลกระทบสิ่งแวดล้อม

โครงการโรงไฟฟ้าถ่านหิน ของบริษัท กัลฟ์ เอ็นชี จำกัด (ระยะดำเนินการ)

ครั้งที่ 2/2568 ระหว่างเดือนกรกฎาคม-ธันวาคม พ.ศ. 2568

องค์ประกอบ สิ่งแวดล้อม	มาตรการป้องกันและแก้ไขผลกระทบสิ่งแวดล้อม	ผลการปฏิบัติตามมาตรการป้องกัน และแก้ไขผลกระทบสิ่งแวดล้อม	ปัญหา/อุปสรรคและ การแก้ไข	เอกสารอ้างอิง
<b>2. อาชีวอนามัยและความปลอดภัย</b> - การฝึกอบรมด้านอาชีวอนามัยและความปลอดภัย	- จัดให้มีการอบรม/ให้ความรู้ทางด้านอาชีวอนามัยและความปลอดภัยอย่างเหมาะสม แก่พนักงานที่ปฏิบัติงานเกี่ยวข้องกับการใช้ก๊าซฯ โดยหัวข้อ ที่ทำการฝึกอบรม เช่น <ul style="list-style-type: none"> <li>• ภาวะเย็บความปลอดภัยและวิธีการปฏิบัติงาน อย่างปลอดภัย ในเขตรอบบ่อก๊าซฯ</li> <li>• การใช้อุปกรณ์ป้องกันอันตรายส่วนบุคคล</li> <li>• วิธีการปฏิบัติกรณีฉุกเฉิน</li> <li>• การปฐมพยาบาลเบื้องต้น เป็นต้น</li> </ul>	- โครงการได้จัดให้มีการฝึกอบรมในบริษัทฯ เพื่อให้มีความรู้ทางด้านอาชีวอนามัยและความปลอดภัยอย่างเหมาะสมแก่พนักงานที่ปฏิบัติงาน เกี่ยวข้องกับการใช้ก๊าซธรรมชาติ รวมทั้งจัดให้มีการฝึกอบรมภายนอกตามหลักสูตรผู้ปฏิบัติงาน สถานที่ใช้ก๊าซธรรมชาติ	- ไม่พบปัญหาในการดำเนินการ	-
- การป้องกันควบคุม การเกิดอุบัติเหตุ ก๊าซรั่วและการลุกไหม้จากก๊าซรั่ว	- ตรวจสอบและบำรุงรักษาระบบท่อส่งก๊าซฯ อย่างสม่ำเสมอ โดยมีการเฝ้าระวังและบำรุงรักษา ดังนี้ <ul style="list-style-type: none"> <li>• การเฝ้าระวังแนวท่อ                             <ul style="list-style-type: none"> <li>- สำรวจพื้นที่วางท่อส่งก๊าซธรรมชาติ เพื่อให้เป็นไปตามมาตรฐาน ASME B31.8 เป็นประจำปีละ 2 ครั้ง</li> <li>- ดำเนินการสำรวจบำรุงรักษาป้ายเตือน เพื่อให้เป็นไปตามมาตรฐาน ASME B31.8 เป็นประจำปีละ 2 ครั้ง หากพบการสูญหาย ของป้ายเตือนให้ดำเนินการเพิ่มเติมป้ายให้ครบถ้วนทันที (โดยใช้วิธีการสำรวจแนวท่อทางรถยนต์การเดินเท้า ในพื้นที่ยานพาหนะไม่สามารถเข้าถึงได้ เป็นต้น)</li> </ul> </li> </ul>	- โครงการมีการตรวจสอบและบำรุงรักษาระบบท่อส่งก๊าซ มีการเฝ้าระวังแนวท่อ และสำรวจพื้นที่วางท่อส่งก๊าซธรรมชาติอย่างสม่ำเสมอ โดยช่วงระหว่างเดือนกรกฎาคม-ธันวาคม พ.ศ. 2568 โครงการยังไม่พบความผิดปกติ แต่อย่างใด - โครงการดำเนินการติดตั้ง และสำรวจป้ายเตือน ตามแผนงานบำรุงรักษาท่อส่งก๊าซธรรมชาติของ บริษัท ปตท. จำกัด (มหาชน) โดยช่วงระหว่างเดือนกรกฎาคม-ธันวาคม พ.ศ.2568 โครงการ ยังไม่พบความผิดปกติแต่อย่างใด	- ไม่พบปัญหาใน การดำเนินการ - ไม่พบปัญหาใน การดำเนินงาน	- ภาคผนวก ข-8 เอกสารการตรวจสอบและบำรุงรักษาระบบท่อส่งก๊าซ - ภาพที่ 2-2 ป้าย แสดงตำแหน่ง แนวท่อส่งก๊าซธรรมชาติ - ภาคผนวก ข-8 เอกสารการตรวจสอบและบำรุงรักษาระบบท่อส่งก๊าซ

ตารางที่ 2.2-1 (ต่อ) สรุปผลการปฏิบัติตามมาตรการป้องกันและแก้ไขผลกระทบสิ่งแวดล้อม

โครงการโรงไฟฟ้าหนึ่ของ บริษัท กัลป์ เอ็นซี จำกัด (ระยะดำเนินการ)

ครั้งที่ 2/2568 ระหว่างเดือนกรกฎาคม-ธันวาคม พ.ศ. 2568

องค์ประกอบสิ่งแวดล้อม	มาตรการป้องกันและแก้ไขผลกระทบสิ่งแวดล้อม	ผลการปฏิบัติตามมาตรการป้องกันและแก้ไขผลกระทบสิ่งแวดล้อม	ปัญหา/อุปสรรคและการแก้ไข	เอกสารอ้างอิง
2. อาชีวอนามัยและความปลอดภัย - การป้องกันควบคุมการเกิดอุบัติเหตุ ก๊าซรั่วและการลุกไหม้จากก๊าซรั่ว (ต่อ)	<ul style="list-style-type: none"> <li>การบำรุงรักษาแนวท่อ <ul style="list-style-type: none"> <li>การสำรวจและสังเกตการหลุดตัวของท่อส่งก๊าซ และการกัดเซาะของดินที่ปิดทับท่อส่งก๊าซ บริเวณที่ดินอ่อน ทางน้ำไหลหรือทางลาดชัน เพื่อให้เป็นไปตามมาตรฐาน ASME B31.8 หัวข้อ 841.4 เป็นประจำปีละ 1 ครั้ง</li> </ul> </li> </ul>	- โครงการได้ดำเนินการสำรวจและสังเกตการหลุดตัวของท่อส่งก๊าซ และการกัดเซาะของดิน ที่ปิดทับท่อส่งก๊าซ ตามแผนงานบำรุงรักษาท่อส่งก๊าซธรรมชาติ ของบริษัท ปตท. จำกัด (มหาชน) โดยช่วงระหว่างเดือนกรกฎาคม-ธันวาคม พ.ศ. 2568 โครงการยังไม่พบความผิดปกติแต่อย่างใด	- ไม่พบปัญหาในการดำเนินงาน	- ภาคผนวก ข-8 เอกสารการตรวจสอบและบำรุงรักษาระบบท่อส่งก๊าซ
	<ul style="list-style-type: none"> <li>การสำรวจรอยรั่ว <ul style="list-style-type: none"> <li>สำรวจรอยรั่วของท่อส่งก๊าซธรรมชาติ เพื่อให้เป็นไปตามมาตรฐาน ASME B31.8 เป็นประจำปีละ 1 ครั้ง</li> </ul> </li> </ul>	- โครงการได้ดำเนินการสำรวจรอยรั่วของท่อส่งก๊าซธรรมชาติ ตามแผนงานบำรุงรักษาท่อส่งก๊าซธรรมชาติ ของบริษัท ปตท. จำกัด (มหาชน) โดยช่วงระหว่างเดือนกรกฎาคม-ธันวาคม พ.ศ. 2568 โครงการยังไม่พบความผิดปกติ แต่อย่างใด	- ไม่พบปัญหาในการดำเนินงาน	- ภาคผนวก ข-8 เอกสารการตรวจสอบและบำรุงรักษาระบบท่อส่งก๊าซ
	- ตรวจสอบการชำรุดของ Coating ของ ท่อส่งก๊าซธรรมชาติ เป็นประจำทุกๆ 5 ปี หรือเมื่อมีการเปลี่ยนแปลงของสิ่งแวดล้อม หรือค่า Pipe to Soil Potential ต่ำกว่าเกณฑ์ ให้ตรวจสอบเป็นการเฉพาะ	- โครงการได้ดำเนินการตรวจสอบการชำรุดของ Coating ของท่อส่งก๊าซธรรมชาติ ตามแผนงานบำรุงรักษาท่อส่งก๊าซธรรมชาติ ของบริษัท ปตท. จำกัด (มหาชน) ตั้งแต่ก่อนเริ่มทำการจ่ายก๊าซเข้าสู่ระบบ และในช่วงระหว่างเดือนกรกฎาคม-ธันวาคม พ.ศ. 2568 โครงการยังไม่พบความผิดปกติแต่อย่างใด	- ไม่พบปัญหาในการดำเนินงาน	- ภาคผนวก ข-8 เอกสารการตรวจสอบและบำรุงรักษาระบบท่อส่งก๊าซ



**ตารางที่ 2.2-1 (ต่อ) สรุปผลการปฏิบัติตามมาตรการป้องกันและแก้ไขผลกระทบสิ่งแวดล้อม**

โครงการโรงไฟฟ้าถ่านหิน ของบริษัท กัลฟ์ เอ็นชี จำกัด (ระยะดำเนินการ)

ครั้งที่ 2/2568 ระหว่างเดือนกรกฎาคม-ธันวาคม พ.ศ. 2568

องค์ประกอบ สิ่งแวดล้อม	มาตรการป้องกันและแก้ไขผลกระทบสิ่งแวดล้อม	ผลการปฏิบัติตามมาตรการป้องกัน และแก้ไขผลกระทบสิ่งแวดล้อม	ปัญหา/อุปสรรคและ การแก้ไข	เอกสารอ้างอิง
<b>2. อาชีวอนามัยและความปลอดภัย</b> - การป้องกันควบคุม การเกิดอุบัติเหตุ ก๊าซ รั่วและการลุกไหม้จาก ก๊าซรั่ว (ต่อ)	<ul style="list-style-type: none"> <li>การบำรุงรักษาระบบป้องกันเบื้องต้น</li> <li>- ตรวจสอบแรงดันไฟฟ้าที่ใช้ป้องกัน การผุกร่อนของท่อส่งก๊าซธรรมชาติ (Pipe to Soil Potential) เพื่อให้เป็นไปตาม NACE SP-0169 เป็นประจำ 2 ครั้ง/ปี</li> </ul>	- โครงการได้ดำเนินการตรวจสอบระดับแรงดัน ไฟฟ้าที่ใช้ป้องกัน การผุกร่อนของท่อส่งก๊าซธรรมชาติ ตามแผนงานบำรุงรักษาท่อส่งก๊าซธรรมชาติ ของบริษัท ปตท. จำกัด (มหาชน) โดยช่วงระหว่างเดือนกรกฎาคม-ธันวาคม พ.ศ. 2568 โครงการยังไม่พบความผิดปกติ แต่อย่างไร	- ไม่พบปัญหาใน การดำเนินงาน	- ภาคผนวก ข-8 เอกสารการตรวจสอบและบำรุงรักษาระบบท่อส่งก๊าซ
	- ตรวจสอบการสึกกร่อนของท่อก๊าซธรรมชาติ บริเวณที่มีความเสี่ยงสูง เช่น บริเวณข้อต่อ และกรณีที่เกิดการผุกร่อนของท่อส่งก๊าซธรรมชาติ ตามมาตรฐาน ASME B31.8 เป็นประจำ 5ปี/ครั้ง	- โครงการได้ดำเนินการตรวจสอบระดับแรงดัน ไฟฟ้าที่ใช้ป้องกัน การผุกร่อนของท่อส่งก๊าซธรรมชาติ ตามแผนงานบำรุงรักษาท่อส่งก๊าซธรรมชาติ ของบริษัท ปตท. จำกัด (มหาชน) ตั้งแต่ก่อนเริ่มทำการจ่ายก๊าซฯ เข้าสู่ระบบ และในช่วงระหว่างเดือนกรกฎาคม-ธันวาคม พ.ศ. 2568 โครงการยังไม่พบความผิดปกติ แต่อย่างไร	- ไม่พบปัญหาใน การดำเนินงาน	- ภาคผนวก ข-8 เอกสารการตรวจสอบและบำรุงรักษาระบบท่อส่งก๊าซ
	- ตรวจสอบระดับแรงดันไฟฟ้าที่ใช้ป้องกันการผุกร่อนของท่อส่งก๊าซฯ ทุกๆ ระยะ 1 เมตร เพื่อตรวจสอบว่าท่อส่งก๊าซบริเวณใด มีค่าระดับแรงดันไฟฟ้าต่ำกว่ามาตรฐาน NACE SP-0169 เป็นประจำ 5 ปี/ครั้ง (เฉพาะพื้นที่ที่มีนัยสำคัญ เช่น บริเวณที่แนวท่อตัดผ่านหรือ อยู่ใกล้กับท่ออื่นที่มีการป้องกันการผุกร่อน หรือบริเวณที่ตรวจพบค่า Pipe to Soil Potential ต่ำกว่าเกณฑ์)	- โครงการได้ดำเนินการตรวจสอบระดับแรงดันไฟฟ้าที่ใช้ป้องกันการผุกร่อนของท่อส่งก๊าซธรรมชาติ ตามแผนงานบำรุงรักษาท่อส่งก๊าซธรรมชาติ ของบริษัท ปตท. จำกัด (มหาชน) ตั้งแต่ก่อน เริ่มทำการจ่ายก๊าซฯ เข้าสู่ระบบ และช่วงระหว่างเดือนกรกฎาคม-ธันวาคม พ.ศ. 2568 โครงการยังไม่พบความผิดปกติ แต่อย่างไร	- ไม่พบปัญหาใน การดำเนินงาน	- ภาคผนวก ข-8 เอกสารการตรวจสอบและบำรุงรักษาระบบท่อส่งก๊าซ

**ตารางที่ 2.2-1 (ต่อ) สรุปผลการปฏิบัติตามมาตรการป้องกันและแก้ไขผลกระทบสิ่งแวดล้อม**

โครงการโรงไฟฟ้าฟานนทรี ของบริษัท กัลฟ์ เอ็นชี จำกัด (ระยะดำเนินการ)

ครั้งที่ 2/2568 ระหว่างเดือนกรกฎาคม-ธันวาคม พ.ศ. 2568

องค์ประกอบ สิ่งแวดล้อม	มาตรการป้องกันและแก้ไขผลกระทบสิ่งแวดล้อม	ผลการปฏิบัติตามมาตรการป้องกัน และแก้ไขผลกระทบสิ่งแวดล้อม	ปัญหา/อุปสรรคและ การแก้ไข	เอกสารอ้างอิง
<b>2. อาชีวอนามัยและความปลอดภัย</b> - การป้องกัน ควบคุม การเกิดอุบัติเหตุ ก๊าซ รั่วและการลุกไหม้จาก ก๊าซรั่ว (ต่อ)	- ตรวจสอบระบบจ่ายกระแสไฟฟ้า Rectifier ให้กับระบบ Cathodic protection โดยวิธีการวัดพารามิเตอร์ต่างๆ ทางไฟฟ้า ได้แก่ กระแสความต่างศักย์กำลัง เป็นต้น เป็นประจำปีละ 12 ครั้ง	- โครงการได้ดำเนินการตรวจสอบระดับแรงดัน ไฟฟ้าที่ใช้ป้องกัน การผุกร่อนของท่อส่งก๊าซ ธรรมชาติ ตามแผนงานบำรุงรักษาท่อ ส่งก๊าซ ธรรมชาติ โดยช่วงระหว่างเดือนกรกฎาคม-ธันวาคม พ.ศ. 2568 โครงการยังไม่พบความผิดปกติ แต่อย่างไร	- ไม่พบปัญหาใน การ ดำเนินงาน	- ภาคผนวก ข-8 เอกสารการ ตรวจสอบและบำรุงรักษา ระบบท่อส่งก๊าซ
	- ควบคุมให้มีการปฏิบัติตามนโยบายความปลอดภัย อาชีวอนามัย และสิ่งแวดล้อม และขั้นตอนคู่มือการปฏิบัติงานในเขตระบบท่อ ส่งก๊าซฯ	- โครงการมีการควบคุมให้มีการปฏิบัติตามนโยบาย ความ ปลอดภัย อาชีวอนามัยและสิ่งแวดล้อม และขั้นตอนคู่มือการ ปฏิบัติงานในเขตระบบ ท่อส่งก๊าซฯ อย่างเคร่งครัด	- ไม่พบปัญหาใน การ ดำเนินงาน	- ภาคผนวก ข-9 คู่มือความ ปลอดภัย - ภาคผนวก ข-10 นโยบาย ความปลอดภัย อาชีวอนามัย และสิ่งแวดล้อม
	- ดูแลรักษาป้ายแสดงตำแหน่งแนวท่อก๊าซ ให้เห็นข้อความ และ หมายเลขโทรศัพท์แจ้งเหตุอย่างชัดเจน	- โครงการมีการดูแลรักษาป้ายแสดงตำแหน่งแนวท่อก๊าซ ให้เห็น ข้อความ และหมายเลขโทรศัพท์ แจ้งเหตุอย่างชัดเจน	- ไม่พบปัญหาใน การ ดำเนินงาน	- ภาพที่ 2-2 ป้ายแสดงตำแหน่ง แนวท่อส่งก๊าซธรรมชาติ
	- ประสานงานไปยังหน่วยงานเจ้าของพื้นที่วางท่อและหน่วยงาน รับผิดชอบดูแลระบบสาธารณูปโภคบริเวณใกล้เคียงแนววางท่อส่ง ก๊าซฯ ของโครงการให้แจ้งกิจกรรมใดๆ ที่ดำเนินการในเขตระบบ ท่อส่งก๊าซธรรมชาติ แก่หน่วยงานรับผิดชอบเป็นการล่วงหน้า	- โครงการมีการประสานงานไปยังหน่วยงาน เจ้าของพื้นที่วางท่อ และหน่วยงานรับผิดชอบ ดูแลระบบสาธารณูปโภคบริเวณ ใกล้เคียงแนว วางท่อส่งก๊าซฯ ของโครงการให้แจ้งกิจกรรมใดๆ ที่ดำเนินการในเขตระบบท่อส่งก๊าซธรรมชาติ แก่หน่วยงาน รับผิดชอบเป็นการล่วงหน้า โดย ช่วงระหว่างเดือนกรกฎาคม- ธันวาคม พ.ศ. 2568 โครงการยังไม่พบความผิดปกติ แต่อย่างไร	- ไม่พบปัญหาใน การ ดำเนินการ	- ภาคผนวก ข-8 เอกสารการ ตรวจสอบและบำรุงรักษา ระบบท่อส่งก๊าซ

**ตารางที่ 2.2-1 (ต่อ) สรุปผลการปฏิบัติตามมาตรการป้องกันและแก้ไขผลกระทบสิ่งแวดล้อม**  
โครงการโรงไฟฟ้าถ่านหิน ของบริษัท กัลฟ์ เอ็นชี จำกัด (ระยะดำเนินการ)  
ครั้งที่ 2/2568 ระหว่างเดือนกรกฎาคม-ธันวาคม พ.ศ. 2568

องค์ประกอบ สิ่งแวดล้อม	มาตรการป้องกันและแก้ไขผลกระทบสิ่งแวดล้อม	ผลการปฏิบัติตามมาตรการป้องกัน และแก้ไขผลกระทบสิ่งแวดล้อม	ปัญหา/อุปสรรคและ การแก้ไข	เอกสารอ้างอิง
<b>2. อาชีวอนามัยและความปลอดภัย</b> - การป้องกัน ควบคุม การเกิดอุบัติเหตุ ก๊าซ รั่วและการลุกไหม้จาก ก๊าซรั่ว (ต่อ)  - การเตรียมความพร้อม และการปฏิบัติงาน กรณีก๊าซรั่ว	- จัดให้มีระบบการขออนุญาตทำงาน (Work Permit) เพื่อทำงาน ภายในพื้นที่เขตระบบท่อส่งก๊าซฯ ก่อนดำเนินการ	- โครงการมีการจัดให้มีการขออนุญาตทำงาน (Work Permit) เพื่อ ทำงานภายในพื้นที่เขตระบบท่อส่งก๊าซฯ ก่อนดำเนินการทุกครั้ง	- ไม่พบปัญหาใน การ ดำเนินการ	- ภาคผนวก ข-4 ระบบการ ข อนุญาตเข้าทำงานภายใน พื้นที่ เขตระบบท่อส่งก๊าซฯ และ ตัวอย่างเอกสารขออนุญาต เข้า พื้นที่ (Work Permit)
	- จัดให้มีแผนระงับเหตุฉุกเฉินในการปฏิบัติงานฉุกเฉินเพื่อควบคุม สถานการณ์ในพื้นที่ที่เกิดอุบัติเหตุจากการรั่วของก๊าซ	โครงการมีแผนระงับเหตุฉุกเฉินในการปฏิบัติงาน ฉุกเฉินเพื่อ ควบคุมสถานการณ์ในพื้นที่ที่เกิด อุบัติเหตุจากการรั่วของก๊าซ โดยในปี พ.ศ.2568 โครงการฯ ดำเนินการฝึกซ้อมดับเพลิงและ ฝึกซ้อมอพยพหนีไฟ เมื่อวันที่ 28 สิงหาคม พ.ศ. 2568 โดยมีเข้า ร่วมการฝึกซ้อมทั้งหมด 32 คน ผลการดำเนินการฝึกซ้อมอยู่ใน ระดับดีมาก โดยมีผู้ที่ได้รับใบอนุญาตจากกรมสวัสดิการและ คุ้มครองแรงงานเป็นผู้ดำเนินการฝึกอบรมคือ สำนักงานป้องกัน และบรรเทาสาธารณภัย กรุงเทพมหานคร	- ไม่พบปัญหาใน การ ดำเนินการ	- ภาคผนวก ข-5 แผนฉุกเฉิน - ภาคผนวก ข-11 คู่มือฉุกเฉิน สำหรับประชาชน หน่วยงาน และสถานประกอบการ - ภาคผนวก ข-16 กิจกรรมการ ซ้อมแผนฉุกเฉิน

**ตารางที่ 2.2-1 (ต่อ) สรุปผลการปฏิบัติตามมาตรการป้องกันและแก้ไขผลกระทบสิ่งแวดล้อม**  
โครงการโรงไฟฟ้าถ่านหิน ของบริษัท กัลฟ์ เอ็นชี จำกัด (ระยะดำเนินการ)  
ครั้งที่ 2/2568 ระหว่างเดือนกรกฎาคม-ธันวาคม พ.ศ. 2568

องค์ประกอบ สิ่งแวดล้อม	มาตรการป้องกันและแก้ไขผลกระทบสิ่งแวดล้อม	ผลการปฏิบัติตามมาตรการป้องกัน และแก้ไขผลกระทบสิ่งแวดล้อม	ปัญหา/อุปสรรคและ การแก้ไข	เอกสารอ้างอิง
2. อาชีวอนามัยและ ความปลอดภัย - การเตรียมความพร้อม และการปฏิบัติงาน กรณีก๊าซรั่ว (ต่อ)	- ในกรณีที่บริษัทฯ ได้ดำเนินการโอนระบบท่อส่งก๊าซธรรมชาติ ให้กับบริษัท ปตท. จำกัด (มหาชน) ภายหลังก่อสร้างแล้วเสร็จ แผนฉุกเฉินระบบท่อส่งก๊าซธรรมชาติทั้งหมดของโครงการ จะถูก ปรับไปใช้แผนฉุกเฉินของ ปตท. หลังจากที่ ปตท. ได้รับการโอน กรรมสิทธิ์ระบบท่อส่งก๊าซธรรมชาติเรียบร้อยแล้ว	- ปัจจุบันโครงการอยู่ระหว่างดำเนินการโอนกรรมสิทธิ์ระบบท่อส่ง ก๊าซฯ ให้กับบริษัท ปตท. จำกัด (มหาชน)	- ไม่พบปัญหาใน การ ดำเนินการ	-
	- ฝึกซ้อมแผนระงับเหตุฉุกเฉิน อย่างน้อยปีละ 1 ครั้ง	- โครงการมีการตรวจสอบความพร้อมของการดำเนินงานตามแผน ฉุกเฉินอย่างสม่ำเสมอและ ฝึกซ้อมแผนฉุกเฉินอย่างต่อเนื่อง เพื่อ เตรียมความพร้อม ทั้งด้านแผนงานการบังคับบัญชา การ ประสานงาน และความพร้อมของอุปกรณ์ เมื่อเกิดเหตุฉุกเฉิน สำหรับการซ้อมแผนฉุกเฉิน โดยในปี พ.ศ.2568 โครงการฯ ดำเนินการฝึกซ้อมดับเพลิงและฝึกซ้อมอพยพหนีไฟ เมื่อวันที่ 28 สิงหาคม พ.ศ. 2568 โดยมีเข้าร่วมการฝึกซ้อมทั้งหมด 32 คน ผลการดำเนินการฝึกซ้อมอยู่ในระดับดีมาก โดยมีผู้ที่ได้รับ ใบอนุญาตจากกรมสวัสดิการและคุ้มครองแรงงานเป็น ผู้ดำเนินการฝึกอบรมคือ สำนักงานป้องกันและบรรเทาสาธารณ ภัย กรุงเทพมหานคร	- ไม่พบปัญหาใน การ ดำเนินการ	- ภาคผนวก ข-5 แผนฉุกเฉิน - ภาคผนวก ข-16 กิจกรรมการ ซ้อมแผนฉุกเฉิน

ตารางที่ 2.2-1 (ต่อ) สรุปผลการปฏิบัติตามมาตรการป้องกันและแก้ไขผลกระทบสิ่งแวดล้อม

โครงการโรงไฟฟ้าถ่านหิน ของบริษัท กัลฟ์ เอ็นเนอร์จี จำกัด (ระยะดำเนินการ)

ครั้งที่ 2/2568 ระหว่างเดือนกรกฎาคม-ธันวาคม พ.ศ. 2568

องค์ประกอบ สิ่งแวดล้อม	มาตรการป้องกันและแก้ไขผลกระทบสิ่งแวดล้อม	ผลการปฏิบัติตามมาตรการป้องกัน และแก้ไขผลกระทบสิ่งแวดล้อม	ปัญหา/อุปสรรคและ การแก้ไข	เอกสารอ้างอิง
2. อาชีวอนามัยและความปลอดภัย - การเตรียมความพร้อม และการปฏิบัติงาน กรณีก๊าซรั่ว (ต่อ)	- จัดให้มีการทบทวน ปรับปรุง และประเมิน ประสิทธิภาพของแผน ระบบเหตุฉุกเฉินของโครงการเป็นระยะๆ เพื่อให้สามารถปฏิบัติได้ อย่างมีประสิทธิภาพ	- โครงการจะทำการทบทวน ปรับปรุง และประเมิน ประสิทธิภาพ ของแผนระบบเหตุฉุกเฉินของ โครงการเป็นระยะๆ โดยเฉพาะ ภายหลังการฝึกซ้อมแผนฉุกเฉินในแต่ละปี เพื่อให้สามารถ ปฏิบัติได้อย่างมีประสิทธิภาพ	- ไม่พบปัญหาใน การ ดำเนินการ	-
	- จัดทำหมายเลขโทรศัพท์ของหน่วยงาน ที่ต้องประสานงานในกรณี เกิดเหตุการณ์ฉุกเฉิน ได้แก่ สถานีตำรวจ หน่วยบรรเทาสาธารณ ภัย โรงพยาบาล สวนอุตสาหกรรมฯ เป็นต้น	- โครงการได้จัดทำหมายเลขโทรศัพท์ของ หน่วยงานที่ต้องประสานงาน ในกรณีเกิดเหตุการณ์ฉุกเฉิน ได้แก่ สถานีตำรวจ หน่วยบรรเทา สาธารณภัย โรงพยาบาล สวนอุตสาหกรรมฯ เป็นต้น	- ไม่พบปัญหาใน การ ดำเนินการ	- ภาคผนวก ข-11 คู่มือฉุกเฉิน สำหรับประชาชน หน่วยงาน และสถานประกอบการ
	- ติดตั้งเครื่องดับเพลิงแบบเคมีผงที่บริเวณสถานีควบคุมความดัน และวัดปริมาณก๊าซธรรมชาติ (MRS) ของโรงไฟฟ้าถ่านหิน	- โครงการได้ติดตั้งเครื่องดับเพลิงแบบเคมีผง ที่สถานีควบคุมความ ดันและวัดปริมาณก๊าซธรรมชาติ (MRS) ของโรงไฟฟ้าจำนวน 4 เครื่อง	- ไม่พบปัญหาใน การ ดำเนินการ	- ภาพที่ 2-3 ถังดับเพลิงแบบ เคมีผง และ Tag ตรวจสอบ ถังดับเพลิงแบบเคมีผง
	- จัดให้มีเจ้าหน้าที่ประจำ ที่ผ่านการฝึกอบรมเป็นอย่างดี เพื่อทำ หน้าที่ควบคุมดูแลในกรณีเกิดการรั่วไหลของก๊าซ	- โครงการได้จัดให้มีเจ้าหน้าที่ประจำ ที่ผ่านการฝึกอบรม เพื่อทำ หน้าที่ควบคุม ดูแล ในกรณี เกิดการรั่วไหลของก๊าซ	- ไม่พบปัญหาใน การ ดำเนินการ	- ภาคผนวก ข-7 เอกสารการ ฝึกอบรมด้านความปลอดภัย - ภาพที่ 2-4 เจ้าหน้าที่รักษา ความปลอดภัย บริเวณสถานี ควบคุมความดันและวัด ปริมาณก๊าซธรรมชาติ (MRS)
	- จัดให้มีระบบประกันคุ้มครองชีวิต และทรัพย์สินที่ได้รับความ เสียหายจากการดำเนินโครงการ	- โครงการได้จัดให้มีระบบประกันคุ้มครองชีวิต และทรัพย์สินที่ ได้รับความเสียหายจากการดำเนินโครงการ	- ไม่พบปัญหาใน การ ดำเนินการ	- ภาคผนวก ข-6 เอกสาร ประกันภัย

ตารางที่ 2.2-1 (ต่อ) สรุปผลการปฏิบัติตามมาตรการป้องกันและแก้ไขผลกระทบสิ่งแวดล้อม

โครงการโรงไฟฟ้าถ่านหิน ของบริษัท กัลฟ์ เอ็นชี จำกัด (ระยะดำเนินการ)

ครั้งที่ 2/2568 ระหว่างเดือนกรกฎาคม-ธันวาคม พ.ศ. 2568

องค์ประกอบ สิ่งแวดล้อม	มาตรการป้องกันและแก้ไขผลกระทบสิ่งแวดล้อม	ผลการปฏิบัติตามมาตรการป้องกัน และแก้ไขผลกระทบสิ่งแวดล้อม	ปัญหา/อุปสรรคและ การแก้ไข	เอกสารอ้างอิง
2. อาชีวอนามัยและ ความปลอดภัย - มาตรการป้องกันการ เกิดอุบัติเหตุจากบุคคล ที่สาม และการก่อ วินาศกรรม (ต่อ)	- ตรวจสอบและบำรุงรักษาอุปกรณ์ป้องกันการรั่วไหลของก๊าซ อุปกรณ์ป้องกันอันตรายส่วนบุคคลและอุปกรณ์ควบคุมเพลิงที่ ติดตั้งไว้ ที่สถานีควบคุมความดันและวัดปริมาณก๊าซธรรมชาติ (MRS) อย่างสม่ำเสมอ	- โครงการมีการตรวจสอบและบำรุงรักษาอุปกรณ์ป้องกันการ รั่วไหลของก๊าซ อุปกรณ์ป้องกันอันตรายส่วนบุคคลและอุปกรณ์ ควบคุมเพลิง ที่ติดตั้งไว้ที่สถานีควบคุมความดันและวัดปริมาณ ก๊าซธรรมชาติ (MRS) อย่างสม่ำเสมอ	- ไม่พบปัญหาใน การ ดำเนินการ	- ภาพที่ 2-3 ถังดับเพลิงแบบ เคมีผง และ Tag ตรวจสอบ ถังดับเพลิงแบบเคมีผง - ภาคผนวก ข-8 เอกสารการ ตรวจสอบและบำรุงรักษา ระบบท่อส่งก๊าซ
	- ตรวจสอบความสมบูรณ์ของป้ายเตือนตำแหน่งท่อส่งก๊าซ หรือ สัญลักษณ์ให้สามารถมองเห็นข้อความและหมายเลขโทรศัพท์แจ้ง เหตุฉุกเฉิน	- โครงการได้ดำเนินการตรวจสอบความสมบูรณ์ ของป้ายเตือน ตำแหน่งท่อส่งก๊าซ หรือสัญลักษณ์ ให้สามารถมองเห็นข้อความ และหมายเลขโทรศัพท์แจ้งเหตุฉุกเฉินได้อย่างชัดเจน	- ไม่พบปัญหาใน การ ดำเนินการ	- ภาพที่ 2-2 ป้ายแสดงตำแหน่ง แนวท่อส่งก๊าซธรรมชาติ
	- ประชาสัมพันธ์ขอความร่วมมือกับหน่วยงาน ชุมชน สถาน ประกอบการที่อยู่ใกล้เคียง ช่วยสอดส่องดูแลมิให้ผู้ใดมาทำ กิจกรรม ที่อาจก่อให้เกิดความเสียหายกับแนวท่อส่งก๊าซธรรมชาติ ของโครงการ รวมทั้งหากหน่วยงานใดจะดำเนินการก่อสร้าง ปรับปรุง หรือกระทำการเกี่ยวกับระบบสาธารณูปโภค พื้นที่ เช่น การซ่อมบำรุงถนน ไฟฟ้า ประปา โทรศัพท์ เป็นต้น ในเขตระบบ ส่งท่อส่งก๊าซธรรมชาติ ต้องแจ้งให้ทราบล่วงหน้า รวมทั้ง จัดให้มี เจ้าหน้าที่ประสานงาน ตลอดระยะเวลาดำเนินการ	- โครงการฯ ได้ดำเนินการประชาสัมพันธ์ในการประชุม คณะกรรมการติดตามตรวจสอบคุณภาพสิ่งแวดล้อมเพื่อให้ หน่วยงาน สถานประกอบการ และประชาชนบริเวณใกล้เคียง แนวท่อส่งก๊าซธรรมชาติได้รับทราบข้อปฏิบัติในการทำกิจกรรม ใกล้แนวท่อส่งก๊าซฯ รวมทั้งขอความร่วมมือให้ช่วยสอดส่องดูแล ระบบท่อขนส่งก๊าซฯ นอกจากนี้ ได้ทำการติดป้ายแสดงตำแหน่ง แนวท่อก๊าซฯพร้อมทั้งระบุหมายเลขโทรศัพท์ไว้ตลอดแนวท่อ เพื่อบ่งชี้ให้ประชาชนในพื้นที่ทราบถึงแนวท่อส่งก๊าซฯ และ แนวทางการแจ้งเหตุ อีกทั้งจัดให้มีเจ้าหน้าที่ประสานงานตลอด ระยะเวลาดำเนินการ	- ไม่พบปัญหาใน การ ดำเนินการ	- ภาคผนวก ข-17 เอกสารการ ประชุมคณะกรรมการตรวจ สอบผลกระทบสิ่งแวดล้อม ของโรงไฟฟ้า - ภาพที่ 2-2 ป้ายแสดงตำแหน่ง แนวท่อส่งก๊าซธรรมชาติ

ตารางที่ 2.2-1 (ต่อ) สรุปผลการปฏิบัติตามมาตรการป้องกันและแก้ไขผลกระทบสิ่งแวดล้อม

โครงการโรงไฟฟ้าพนนทรี ของบริษัท กัลฟ์ เอ็นชี จำกัด (ระยะดำเนินการ)

ครั้งที่ 2/2568 ระหว่างเดือนกรกฎาคม-ธันวาคม พ.ศ. 2568

องค์ประกอบ สิ่งแวดล้อม	มาตรการป้องกันและแก้ไขผลกระทบสิ่งแวดล้อม	ผลการปฏิบัติตามมาตรการป้องกัน และแก้ไขผลกระทบสิ่งแวดล้อม	ปัญหา/อุปสรรคและ การแก้ไข	เอกสารอ้างอิง
2. อาชีวอนามัยและ ความปลอดภัย - งานอาชีวอนามัย และ ความปลอดภัย สำหรับพนักงาน ปฏิบัติงาน (ต่อ)	- ควบคุมให้มีการใช้อุปกรณ์ป้องกันอันตรายส่วนบุคคลที่เหมาะสม ในแต่ละประเภทของงาน	- โครงการได้จัดเตรียมอุปกรณ์ป้องกันอันตรายส่วนบุคคลให้กับ พนักงาน และมีการควบคุมให้พนักงานใช้อุปกรณ์คุ้มครอง อันตรายส่วนบุคคลที่เหมาะสมในแต่ละประเภทของงาน	- ไม่พบปัญหาใน การ ดำเนินการ	- ภาพที่ 2-5 พนักงานสวมใส่ อุปกรณ์คุ้มครองอันตราย ส่วนบุคคล
	- ควบคุมให้มีการตรวจสอบสภาพของเครื่องมือ อุปกรณ์ก่อน นำมาใช้ปฏิบัติงาน	- โครงการกำหนดให้มีการตรวจสอบสภาพ ของเครื่องมืออุปกรณ์ ก่อนนำมาใช้ปฏิบัติงาน	- ไม่พบปัญหาใน การ ดำเนินการ	-
	- ขณะที่ดำเนินการซ่อมแซมท่อก๊าซที่รั่วต้อง ปฏิบัติดังนี้ • จัดให้มีระบบอนุญาตเข้าทำงานบริเวณที่ทำการเชื่อมต่อท่อ และการตรวจสอบรอยเชื่อมด้วย การเอ็กซเรย์ • ควบคุมดูแลให้ผู้ปฏิบัติงานสวมใส่อุปกรณ์ป้องกันอันตราย เช่น ถุงมือ หมวกนิรภัย รองเท้านิรภัย เป็นต้น • กันเขตพื้นที่ที่ทำการเชื่อมต่อ พร้อมทั้งติดตั้งเครื่องหมายเตือน แสดงเขตหวงห้าม ที่อาจเกิดอันตราย • มีการตรวจวัดก๊าซในจุดที่ปฏิบัติงานด้วย Gas Detector ตลอดเวลา • กันบริเวณพื้นที่ที่ทำการตรวจสอบรอยเชื่อม พร้อมทั้งห้ามมิให้ผู้ ที่ไม่มีส่วนเกี่ยวข้อง เข้ามาในพื้นที่ดังกล่าวโดยเด็ดขาด • พื้นที่ปฏิบัติงานตรวจสอบรอยเชื่อมด้วย การเอ็กซเรย์ต้องจัดให้ มี ป้ายรังสีแสดงไว้ โดยมีข้อความ และสัญลักษณ์ในป้าย • ผู้ปฏิบัติงานต้องตรวจสอบและติด Film badge หรือ แผ่นวัด OSL หรือ TLD card ก่อนเข้าปฏิบัติงาน	- ในระหว่างเดือนกรกฎาคม-ธันวาคม พ.ศ. 2568 โครงการไม่มี กิจกรรมการซ่อมแซมท่อส่งก๊าซฯ แต่อย่างใด อย่างไรก็ตาม หาก มีกิจกรรมการซ่อมแซมท่อส่งก๊าซฯ เกิดขึ้น โครงการจะปฏิบัติ ตามที่มาตรการกำหนดไว้อย่างเคร่งครัด	- ไม่พบปัญหาใน การ ดำเนินการ	- ภาคผนวก ข-8 เอกสารการ ตรวจสอบและบำรุงรักษา ระบบท่อส่งก๊าซ

**ตารางที่ 2.2-1 (ต่อ) สรุปผลการปฏิบัติตามมาตรการป้องกันและแก้ไขผลกระทบสิ่งแวดล้อม**

โครงการโรงไฟฟ้าถ่านหิน ของบริษัท กัลฟ์ เอ็นชี จำกัด (ระยะดำเนินการ)

ครั้งที่ 2/2568 ระหว่างเดือนกรกฎาคม-ธันวาคม พ.ศ. 2568

องค์ประกอบ สิ่งแวดล้อม	มาตรการป้องกันและแก้ไขผลกระทบสิ่งแวดล้อม	ผลการปฏิบัติตามมาตรการป้องกัน และแก้ไขผลกระทบสิ่งแวดล้อม	ปัญหา/อุปสรรคและ การแก้ไข	เอกสารอ้างอิง
2. อาชีวอนามัยและ ความปลอดภัย - งานอาชีวอนามัย และ ความปลอดภัย สำหรับ พนักงานปฏิบัติงาน (ต่อ)	- ตรวจสอบสภาพพนักงานปฏิบัติงานเป็นประจำ ปีละ 1 ครั้ง	- โครงการได้ดำเนินการตรวจสอบสภาพพนักงานปฏิบัติงานเป็นประจำปีละ 1 ครั้ง โดยในปี พ.ศ.2568 โรงไฟฟ้าดำเนินการตรวจสอบสภาพพนักงานเรียบร้อยแล้ว พบว่า ผลการตรวจสอบสภาพส่วนใหญ่อยู่ในเกณฑ์ปกติ และไม่พบความผิดปกติ ที่จะวินิจฉัยว่ามีสาเหตุเกิดจากการทำงาน	- ไม่พบปัญหาในการดำเนินการ	- ภาคผนวก ข-15 เอกสารการตรวจสอบสภาพพนักงาน
	- ในกรณีที่มีการปฏิบัติงานซ่อมแซม ระบบท่อส่งก๊าซฯ ในบริเวณที่เป็นดินอ่อน ต้องทำการควบคุมการปฏิบัติงานจุดพื้นที่ โดยจัดให้มีมาตรการป้องกันดินพังทลายที่เหมาะสม เพื่อให้เกิดความปลอดภัยต่อผู้ปฏิบัติงาน เช่น การติดตั้ง Sheet Pile บริเวณรอบพื้นที่ขุดเปิด หรือพิจารณาปรับความลาดชันของผนังบ่อ ให้เหมาะสม	- ในระหว่างเดือนกรกฎาคม-ธันวาคม พ.ศ. 2568 โครงการไม่มีกิจกรรมการซ่อมแซมท่อส่งก๊าซฯ แต่อย่างใด อย่างไรก็ตาม หากมีกิจกรรม การซ่อมแซมท่อส่งก๊าซฯ เกิดขึ้นในบริเวณ ที่เป็นดินอ่อน โครงการจะปฏิบัติตามที่มาตรการ กำหนดไว้อย่างเคร่งครัด	- ไม่พบปัญหาในการดำเนินการ	-
3. สังคม และการมีส่วนร่วม ของประชาชน	- จัดให้มีระบบการรับรองเรื่องร้องเรียนเกี่ยวกับ ความเดือดร้อนของประชาชนอันเนื่องมาจาก การพัฒนาโครงการและเร่งแก้ปัญหาโดยเร็ว	- โครงการได้ดำเนินการจัดระบบการรับเรื่องร้องเรียนเกี่ยวกับความเดือดร้อนของประชาชน อันเนื่องมาจากการพัฒนาโครงการ และเร่งแก้ปัญหาโดยเร็ว ทั้งนี้ในระหว่างเดือนกรกฎาคม-ธันวาคม พ.ศ. 2568 ไม่มีเรื่องร้องเรียนเกิดขึ้นแต่อย่างใด	- ไม่พบปัญหาในการดำเนินการ	- ภาพที่ 2-1 ศูนย์รับเรื่องร้องเรียน - ภาคผนวก ข-3 แผนปฏิบัติการรับเรื่องร้องเรียนและเอกสารสรุปบันทึกการรับเรื่องร้องเรียน

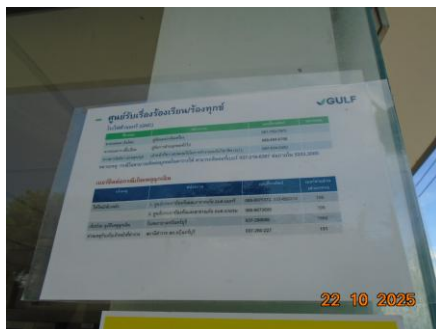


ตารางที่ 2.2-1 (ต่อ) สรุปผลการปฏิบัติตามมาตรการป้องกันและแก้ไขผลกระทบสิ่งแวดล้อม

โครงการโรงไฟฟ้าถ่านหิน ของบริษัท กัลฟ์ เอ็นชี จำกัด (ระยะดำเนินการ)

ครั้งที่ 2/2568 ระหว่างเดือนกรกฎาคม-ธันวาคม พ.ศ. 2568

องค์ประกอบ สิ่งแวดล้อม	มาตรการป้องกันและแก้ไขผลกระทบสิ่งแวดล้อม	ผลการปฏิบัติตามมาตรการป้องกัน และแก้ไขผลกระทบสิ่งแวดล้อม	ปัญหา/อุปสรรคและ การแก้ไข	เอกสารอ้างอิง
3. สังคม และการมีส่วนร่วม ของประชาชน (ต่อ)	- จัดให้มีการประชาสัมพันธ์เพื่อเผยแพร่ คู่มือการระงับเหตุฉุกเฉิน ของชุมชน และหมายเลขโทรศัพท์ แจ้งเหตุฉุกเฉินเกี่ยวกับระบบ ท่อส่งก๊าซธรรมชาติ ให้กับหน่วยงานต่างๆ ชุมชน ในพื้นที่ ใกล้เคียง และผู้ที่สนใจ ผ่านช่องทางการติดต่อสื่อสารต่างๆ เช่น เจ้าหน้าที่ประชาสัมพันธ์ของโครงการ เว็บไซต์ เอกสารเผยแพร่ ป้ายประชาสัมพันธ์ ผู้นำชุมชน เป็นต้น	- โครงการได้ดำเนินการประชาสัมพันธ์เพื่อเผยแพร่ คู่มือการระงับ เหตุฉุกเฉินของชุมชน และหมายเลขโทรศัพท์แจ้งเหตุฉุกเฉิน เกี่ยวกับระบบ ท่อส่งก๊าซธรรมชาติ ให้กับหน่วยงานต่างๆ ชุมชน ในพื้นที่ใกล้เคียง และผู้ที่สนใจ ผ่านช่องทางการ ติดต่อสื่อสาร ต่างๆ เช่น เจ้าหน้าที่ประชาสัมพันธ์ ของโครงการ เว็บไซต์ เอกสารเผยแพร่ ป้ายประชาสัมพันธ์ ผู้นำชุมชน เป็นต้น	- ไม่พบปัญหาใน การ ดำเนินการ	- ภาพที่ 2-2 ป้ายแสดงตำแหน่ง แนวท่อส่งก๊าซธรรมชาติ - ภาคผนวก ข-11 คู่มือฉุกเฉิน สำหรับประชาชน หน่วยงาน และสถานประกอบการ - ภาคผนวก ข-12 เอกสาร เผยแพร่ข้อมูล ข่าวสาร เกี่ยวกับก๊าซธรรมชาติและ ความปลอดภัย
	- สร้างความสัมพันธ์ที่ดีต่อชุมชน โดยเข้าร่วมดำเนินกิจกรรมการมีส่วน ร่วม และสนับสนุนการดำเนินกิจกรรมต่างๆ ของชุมชนหรือ หน่วยงานในพื้นที่ตามความเหมาะสม เช่น การร่วมกิจกรรมตาม เทศกาลประเพณีวันสำคัญของชุมชน การสนับสนุนด้านการศึกษา ด้าน การศึกษา ด้านสาธารณสุข และสาธารณประโยชน์ต่างๆ เป็นต้น	- โครงการมีการสร้างความสัมพันธ์ที่ดีต่อชุมชน โดยการเข้าร่วม ดำเนินกิจกรรมการมีส่วนร่วม และสนับสนุนการดำเนินกิจกรรม ต่างๆ ของชุมชนหรือหน่วยงานในพื้นที่ตามความเหมาะสม	- ไม่พบปัญหาใน การ ดำเนินการ	- ภาคผนวก ข-13 กิจกรรมการ มีส่วนร่วมกับชุมชน และ กิจกรรมชุมชนสัมพันธ์
	- เผยแพร่ข้อมูลข่าวสารเกี่ยวกับก๊าซธรรมชาติและความปลอดภัย สร้างความรู้ ความเข้าใจ และความเชื่อมั่นต่อระบบและองค์กร โดยผ่านสื่อประเภทต่างๆ เช่น การให้ความรู้เกี่ยวกับก๊าซ ธรรมชาติ ความสำคัญของป้ายเตือนแนวท่อ ช่องทางติดต่อ ระหว่างชุมชนกับโครงการ การเผยแพร่ข้อมูลผ่านแผ่นพับ ใบปลิว เป็นต้น	- โครงการได้ดำเนินการเผยแพร่ข้อมูลข่าวสาร เกี่ยวกับก๊าซ ธรรมชาติและความปลอดภัย สร้างความรู้ ความเข้าใจ และ ความเชื่อมั่นต่อระบบ และองค์กรโดยผ่านสื่อประเภทต่างๆ เช่น การให้ความรู้เกี่ยวกับก๊าซธรรมชาติ ความสำคัญของ ป้ายเตือน แนวท่อ ช่องทางติดต่อระหว่างชุมชน กับโครงการการเผยแพร่ ข้อมูลผ่านแผ่นพับ ใบปลิว เป็นต้น	- ไม่พบปัญหาใน การ ดำเนินการ	- ภาคผนวก ข-12 เอกสาร เผยแพร่ข้อมูล ข่าวสาร เกี่ยวกับก๊าซธรรมชาติและ ความปลอดภัย



ภาพที่ 2-1 ศูนย์รับเรื่องร้องเรียน



ภาพที่ 2-2 ป้ายแสดงตำแหน่งแนวท่อส่งก๊าซธรรมชาติ



ภาพที่ 2-3 ถังดับเพลิงแบบเคมีผง และ Tag ตรวจสอบถังดับเพลิงแบบเคมีผง



ภาพที่ 2-4 เจ้าหน้าที่รักษาความปลอดภัย บริเวณสถานีควบคุมความดันและวัดปริมาณก๊าซธรรมชาติ (MRS)



ภาพที่ 2-5 พนักงานสวมใส่อุปกรณ์คุ้มครองอันตรายส่วนบุคคล

## บทที่ 3

---

ผลการติดตามตรวจสอบคุณภาพสิ่งแวดล้อม

### บทที่ 3

#### ผลการปฏิบัติตามมาตรการติดตามตรวจสอบคุณภาพสิ่งแวดล้อม

โครงการท่อส่งก๊าซธรรมชาติไปยังโรงไฟฟ้าถ่านหิน ของบริษัท กัลฟ์ เอ็นซี จำกัด ได้ปฏิบัติตามมาตรการติดตามตรวจสอบคุณภาพสิ่งแวดล้อม ที่กำหนดไว้ในรายงานการวิเคราะห์ผลกระทบสิ่งแวดล้อม ซึ่งสามารถสรุปได้ดังนี้

##### 3.1 ด้านอาชีวอนามัยและความปลอดภัย

มาตรการกำหนดให้บันทึกการรั่วไหลของก๊าซ เหตุฉุกเฉินที่เกิดขึ้น พร้อมทั้งระบุสาเหตุวิธีการแก้ไข ผลกระทบที่มีต่อผู้ปฏิบัติงานในพื้นที่ และชุมชนใกล้เคียง พื้นที่ดำเนินการระบบขนส่งก๊าซธรรมชาติทางท่อ เป็นประจำทุกปีตลอดระยะเวลาดำเนินการ

โครงการท่อส่งก๊าซธรรมชาติไปยังโรงไฟฟ้าถ่านหิน ของบริษัท กัลฟ์ เอ็นซี จำกัด จัดให้มีการตรวจสอบและเฝ้าระวังการรั่วไหลของท่อส่งก๊าซธรรมชาติ โดยเจ้าหน้าที่ของบริษัท ปตท. จำกัด (มหาชน) ตามแผนการบำรุงรักษาท่อส่งก๊าซธรรมชาติเป็นประจำ โดยระหว่างเดือนกรกฎาคม-ธันวาคม พ.ศ. 2568 พบว่า ไม่มีการรั่วไหลของก๊าซหรือเหตุฉุกเฉินเกิดขึ้น รายละเอียดดังแสดงในภาคผนวก ข-8 อย่างไรก็ตาม หากมีการรั่วไหลของก๊าซ และ/หรือ เหตุฉุกเฉินเกิดขึ้น โครงการฯ จะทำการบันทึกการรั่วไหลของก๊าซ เหตุฉุกเฉินที่เกิดขึ้น พร้อมทั้งระบุสาเหตุวิธีการแก้ไขผลกระทบที่มีต่อผู้ปฏิบัติงานในพื้นที่ และชุมชนใกล้เคียง พื้นที่ดำเนินการระบบขนส่งก๊าซธรรมชาติทางท่อ ตลอดแนวท่อส่งก๊าซธรรมชาติตามที่มาตรการฯ กำหนดอย่างเคร่งครัด

##### 3.2 ด้านสำรวจข้อมูลด้านเศรษฐกิจสังคม

มาตรการกำหนดให้ดำเนินการสำรวจทัศนคติความคิดเห็นจากประชาชนเกี่ยวกับการดำเนินการระบบท่อส่งก๊าซฯ โดยทำการประเมินการรับรู้ข่าวสาร ความรู้ความเข้าใจเกี่ยวกับโครงการ ผลกระทบที่ได้รับ และการแก้ไขความคิดเห็น ข้อเสนอแนะ และข้อร้องเรียน จากกลุ่มสถานประกอบการ ที่อยู่ในสวนอุตสาหกรรมเครือสหพัฒน์กบินทร์บุรี ผู้นำชุมชน หน่วยงาน สถาบัน/องค์กร และประชาชน ในรัศมี 500 เมตร จากแนวท่อกึ่งกลางท่อส่งก๊าซฯ ทั้งสองข้างจำนวน 1 ครั้ง ในปีแรกของระยะดำเนินการ หลังจากนั้น ให้ดำเนินการ ทุก 5 ปี

โครงการท่อส่งก๊าซธรรมชาติไปยังโรงไฟฟ้าถ่านหิน ของบริษัท กัลฟ์ เอ็นซี จำกัด ได้ดำเนินการติดตามตรวจสอบความคิดเห็นของประชาชน เกี่ยวกับการดำเนินการระบบท่อส่งก๊าซธรรมชาติ โดยดำเนินการล่าสุดระหว่างวันที่ 31 ตุลาคม - 2 พฤศจิกายน 2566 และมีแผนดำเนินการครั้งถัดไปในปี พ.ศ. 2571 รายละเอียดดังแสดงในภาคผนวก ค-1

### 3.3 ด้านสถิติข้อร้องเรียนจากชุมชนและหน่วยงานใกล้เคียง

โครงการได้จัดทำแนวทางปฏิบัติในการรับเรื่องร้องเรียนต่างๆ ที่เกิดขึ้น จากกลุ่มสถานประกอบการที่อยู่ในสวนอุตสาหกรรมเครือสหพัฒน์ กบินทร์บุรี ผู้นำชุมชน หน่วยงาน สถาบัน/องค์กร และประชาชน ในรัศมี 500 เมตร จากแนวกึ่งกลางท่อส่งก๊าซฯ ทั้งสองข้าง รวมทั้งกำหนดช่องทางการรับเรื่องร้องเรียนจากชุมชนผ่านทางศูนย์รับเรื่องร้องเรียนของโครงการ รวมถึงจัดให้มีการจดบันทึก จำนวนเรื่องร้องเรียน ข้อคิดเห็น ข้อเสนอแนะ แนวทางการแก้ไข และผลการแก้ไขปัญหาอย่างต่อเนื่อง ตั้งแต่ระยะก่อสร้างจนถึงปัจจุบัน โดยในช่วงระหว่างเดือนกรกฎาคม-ธันวาคม พ.ศ. 2568 พบว่าไม่มีข้อร้องเรียนเกิดขึ้นแต่อย่างใด รายละเอียดดังแสดงในภาคผนวก ข-3 แผนปฏิบัติการรับเรื่องร้องเรียน และเอกสารสรุปบันทึกการรับเรื่องร้องเรียน

## บทที่ 4

สรุปผลการปฏิบัติตามมาตรการลดผลกระทบและมาตรการ  
ติดตามตรวจสอบคุณภาพสิ่งแวดล้อม

## บทที่ 4

### สรุปผลการปฏิบัติตามมาตรการป้องกันและแก้ไขผลกระทบสิ่งแวดล้อม และมาตรการติดตามตรวจสอบผลกระทบสิ่งแวดล้อม

#### 4.1 มาตรการป้องกันและแก้ไขผลกระทบสิ่งแวดล้อม

บริษัท เอแอลเอส แลบบอราทอรี กรุ๊ป (ประเทศไทย) จำกัด ได้ตรวจสอบการปฏิบัติตามมาตรการป้องกันและแก้ไขผลกระทบสิ่งแวดล้อม ในโครงการท่อส่งก๊าซธรรมชาติไปยังโรงไฟฟ้าถ่านหิน ของบริษัท กัลฟ์ เอ็นเนอร์จี จำกัดระหว่างเดือนกรกฎาคม-ธันวาคม พ.ศ. 2568 พบว่า โครงการดำเนินการได้ยึดถือปฏิบัติตามมาตรการฯ ที่ระบุไว้ในรายงานการวิเคราะห์ผลกระทบสิ่งแวดล้อมอย่างเคร่งครัด

#### 4.2 มาตรการติดตามตรวจสอบผลกระทบสิ่งแวดล้อม

บริษัท เอแอลเอส แลบบอราทอรี กรุ๊ป (ประเทศไทย) จำกัด เป็นผู้ดำเนินการรวบรวมผลการปฏิบัติตามมาตรการติดตามตรวจสอบผลกระทบสิ่งแวดล้อม ในโครงการท่อส่งก๊าซธรรมชาติไปยังโรงไฟฟ้าถ่านหิน ของบริษัท กัลฟ์ เอ็นเนอร์จี จำกัดระหว่างเดือนกรกฎาคม-ธันวาคม พ.ศ. 2568 พบว่า โครงการดำเนินการครบถ้วน สรุปดังนี้

##### 4.2.1 ด้านอาชีวอนามัยและความปลอดภัย

ไม่มีการรั่วไหลของก๊าซหรือเหตุฉุกเฉินเกิดขึ้น ในพื้นที่ดำเนินการระบบขนส่งก๊าซธรรมชาติทางท่อ

##### 4.2.2 ด้านสำรวจข้อมูลด้านเศรษฐกิจ-สังคม

การติดตามตรวจสอบความคิดเห็นของประชาชน เกี่ยวกับการดำเนินการระบบท่อส่งก๊าซธรรมชาติ ได้ดำเนินการติดตามตรวจสอบความคิดเห็นของประชาชน เกี่ยวกับการดำเนินการระบบท่อส่งก๊าซธรรมชาติ โดยดำเนินการล่าสุดระหว่างวันที่ 31 ตุลาคม - 2 พฤศจิกายน พ.ศ. 2566 และมีแผนดำเนินการครั้งถัดไปในปี พ.ศ. 2571

##### 4.2.3 ด้านสถิติข้อร้องเรียนจากชุมชนและหน่วยงานใกล้เคียง

สำหรับการรับข้อร้องเรียนทั้งในกลุ่มสถานประกอบการที่อยู่ในสวนอุตสาหกรรมเครือสหพัฒน์ กบินทร์บุรี ผู้นำชุมชน หน่วยงาน สถาบัน/องค์กร และประชาชน ในรัศมี 500 เมตร จากแนวท่อกึ่งกลางท่อส่งก๊าซฯ ทั้งสองข้าง รวมทั้งกำหนดช่องทางการรับเรื่องร้องเรียนจากชุมชนผ่านทางศูนย์รับเรื่องร้องเรียนของโครงการ รวมถึงจัดให้มีการจดบันทึก จำนวนเรื่องร้องเรียน ข้อคิดเห็น ข้อเสนอแนะ แนวทางการแก้ไข และผลการแก้ไขปัญหาอย่างต่อเนื่อง ตั้งแต่ระยะก่อสร้างจนถึงปัจจุบัน โดยในช่วงระหว่างเดือนกรกฎาคม-ธันวาคม พ.ศ. 2568 พบว่า ไม่มีข้อร้องเรียนเกิดขึ้นแต่อย่างใด